



**PALMIRA**  
*Beach*  
★★★★

**DECLARACIÓN MEDIOAMBIENTAL**  
**según el Reglamento Europeo 196/2006 EMAS II**  
**Actualización 2009**

Este establecimiento dispone de un sistema de gestión medioambiental y se informa al público sobre su comportamiento medioambiental de acuerdo con el Sistema Comunitario de Ecogestión y Ecoauditoría (Registro nº ES-IB-0000047)



## DECLARACIÓN MEDIOAMBIENTAL

### Hotel PALMIRA BEACH



#### INDICE:

	Pág.
1. COMPROMISO CON EL MEDIO AMBIENTE	3
2. PRESENTACIÓN DE LA EMPRESA	4-8
2.1. Datos y localización del hotel	4-5
2.2. Descripción e instalaciones del hotel	6-7
2.3. Servicios y actividades del hotel	7
2.4. Organigrama del establecimiento	8
3. ESTRUCTURA Y RESPONSABILIDADES DEL SISTEMA DE GESTIÓN AMBIENTAL	9-10
4. POLÍTICA MEDIOAMBIENTAL	11
5. IDENTIFICACIÓN DE ASPECTOS AMBIENTALES.	12-35
5.1. Emisiones atmosféricas	15-17
5.2. Generación de residuos y su recogida	17-21
5.3. Consumo y vertido de aguas sanitarias	21-25
5.4. Gestión de la Energía	25-29
5.5. Consumo de materias primas	29-31
5.6. Emisión de Ruido	32-33
5.7. Situaciones de emergencia	33-35
6. PROGRAMA AMBIENTAL	36-38
7. FORMACIÓN Y SENSIBILIZACIÓN	38-40
8. COMUNICACIONES AMBIENTALES	40-41
8. PRÓXIMA DECLARACIÓN MEDIOAMBIENTAL	41
9. VALIDACIÓN	41-42
10. FIRMAS Y DATOS DE CONTACTO	42



## DECLARACIÓN MEDIOAMBIENTAL

### Hotel PALMIRA BEACH



#### **1.- COMPROMISO CON EL MEDIO AMBIENTE**

La Declaración Medioambiental, es el documento de carácter público, accesible a clientes, proveedores, accionistas, instituciones públicas, Tour Operadores, Agencias de viajes, etc, cuyo objetivo es dar a conocer lo que está desarrollando la cadena de Hoteles Palmira, al objeto de mejorar su posición con respecto a los valores medioambientales como desarrollo de actividades en sus instalaciones y servicios.

Esta Declaración forma parte del Sistema de Gestión Medioambiental de la cadena hotelera, y sigue de forma evidente las directrices marcadas por el Reglamento Europeo "EMAS" nº196/2006, considerado como un Sistema Comunitario de Gestión y Ecoauditoría Medioambiental. La implantación del sistema de gestión le permite disponer de una herramienta efectiva de autoevaluación ambiental, garantizando la preservación del medio ambiente y la mejora continua del proceso productivo del hotel.

Este sistema incluye el conjunto de responsabilidades, procedimientos y recursos que se establecen para garantizar la máxima protección del medio ambiente ahora y en adelante.

La adhesión de la cadena hotelera a dicho Reglamento ha sido una decisión voluntaria desde el punto de vista empresarial, aunque motivado en todo momento por el aumento en el interés de los clientes por conseguir un mejor Medioambiente y por la necesidad de reducir de manera notable los efectos negativos que la actividad hotelera produce en el medio natural.



## DECLARACIÓN MEDIOAMBIENTAL

### Hotel PALMIRA BEACH



## 2. - PRESENTACIÓN DE LA EMPRESA

La cadena PALMIRA HOTELS se trata de una empresa familiar que cuenta con 5 establecimientos, todos ellos en las poblaciones de Paguera y Santa Ponça (Palma de Mallorca). De clientela mayoritariamente alemana, se le han publicado varios artículos en medios de comunicación de prestigio tanto nacional como internacional, además de ser galardonada con diversos premios empresariales y colaboraciones con distintas instituciones tanto deportivas como de índole social:

- Trofeo Grand Prix Internacional a la Promoción turística 1995
- Premio Desarrollo Mejor Empresa de Baleares 2002
- Participación en la iniciativa impulsada por el SOIB (servicio de ocupación de las Islas Baleares): “Servicio de apoyo a la integración laboral y formativa de personas con discapacidad”; Calviá, 2005.
- Reconocimiento al hotel por la implantación del Reglamento EMAS y su mejora continua (entrega de placa), en la Caeb, 5 de junio de 2009.

Consciente de la importancia de conseguir un hotel respetuoso con el Medio Ambiente, en enero de 2003 empezó la implantación del Sistema de Gestión Ambiental, según el Reglamento CE 196/2006 “Sistema Comunitario de Ecogestión y Ecoauditoría”.

### 2.1. DATOS Y LOCALIZACIÓN DEL HOTEL

El hotel Palmira Beach se haya ubicado en el municipio de Calviá, concretamente en la localidad de Peguera.

**Nombre:** Hotel Palmira Beach

**Categoría:** 4 estrellas

**Domicilio social:** C/ José M<sup>a</sup> Pemán 15/17

**Teléfono:** 971 68 72 47 **Fax:** 971 68 77 04

**Correo electrónico:** [info@palmirahotels.com](mailto:info@palmirahotels.com)

[mediambient@palmirahotels.com](mailto:mediambient@palmirahotels.com)



## DECLARACIÓN MEDIOAMBIENTAL

### Hotel PALMIRA BEACH



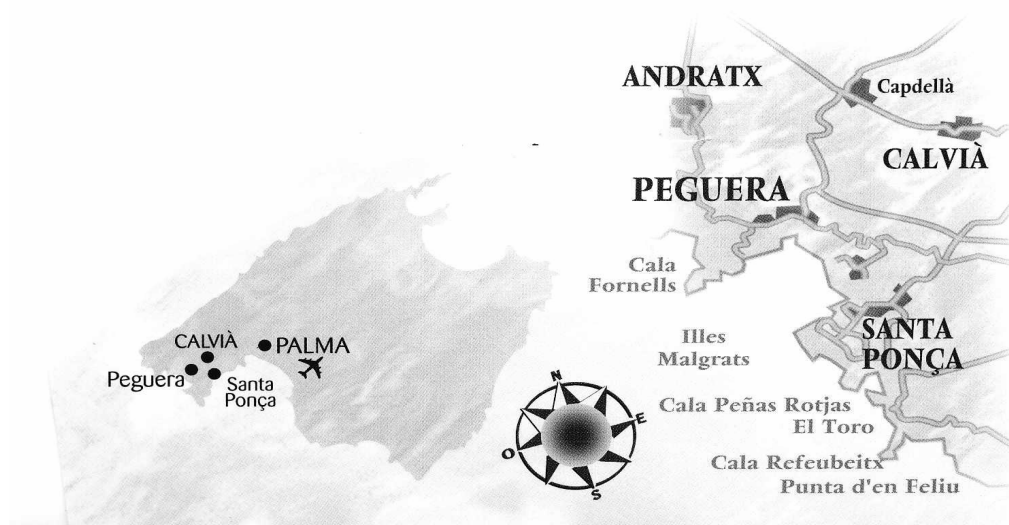
El municipio de Calvià se extiende alrededor de 145 km<sup>2</sup> y está situado en la parte occidental de la isla de Mallorca.

Por su configuración geográfica, Calvià goza de una de las partes más sugestivas de la costa mallorquina con 26 playas cada una con características especiales. También existe una zona interior de particular belleza. En ella encontramos parajes de sierra con pinares, almendros y toda clase de vegetación autóctona.

La población se distribuye en distintos núcleos, unos litorales y otros interiores: Cas Català, Illetes, Bendinat, Portals Nous, Palmanova, Magaluf, Son Ferrer, El Toro, Calvià Vilà, Es Capdellà, Galatzó, Santa Ponça, Costa de la Calma y Peguera, donde se encuentra el hotel.

Peguera es el núcleo más alejado de la Costa de Calvià. Fue pionera en la construcción de infraestructuras hoteleras. La creación de un Paseo Marítimo ha dado origen a nuevas zonas verdes abiertas hacia el mar. En las afueras de Peguera, ocupando, la serra dels Porcs se encuentra Cala Fornells, un reducto con edificaciones al estilo de las aldeas mediterráneas.

A continuación se muestra un plano para la localización del hotel:





## DECLARACIÓN MEDIOAMBIENTAL

### Hotel PALMIRA BEACH



#### 2.2. DESCRIPCIÓN E INSTALACIONES DEL HOTEL.

Este establecimiento pertenece a la cadena Palmira Hotels y cuenta con la categoría de 4 estrellas, desde febrero de 1997.

Como actividad hotelera, esta organización está clasificada con CNAE Hoteles (55.1).

El Hotel, desarrolla su actividad durante la temporada, es decir, cierra los meses de invierno. En la presente temporada de 2009, ha permanecido abierto desde el mes de febrero hasta octubre y se han reformado y modernizado en su totalidad todas las habitaciones en el período de cierre del hotel.

Un aspecto importante que se tiene en cuenta es la mejora en la accesibilidad de las instalaciones para minusválidos. Existen rampas para acceder a todas las instalaciones del hotel, incluso para subir a la planta donde se encuentra la piscina exterior.

Dicho establecimiento tiene una capacidad de 463 plazas, y dispone de un total de 246 habitaciones, todas ellas climatizadas con baño completo, secador de pelo, teléfono, hilo musical, TV vía satélite, caja fuerte y terraza. El hotel cuenta con un Salón de conferencias.



## DECLARACIÓN MEDIOAMBIENTAL

### Hotel PALMIRA BEACH



En las instalaciones del Hotel existen 3 calderas, 2 de agua caliente sanitaria y calefacción y 1 caldera de aceite de lavandería.

Las tres calderas utilizan gasóleo tipo C, las características de cada una de ellas son las siguientes:

- Caldera nº1, de agua caliente sanitaria y calefacción, potencia nominal de 323 kW y temperatura máxima de 100°C.
- Caldera nº2, de agua caliente sanitaria y calefacción, potencia nominal de 323 kW y temperatura máxima de 100°C.
- Caldera de aceite, GF\_500 de gasóleo, modelo del quemador L3Z-A.

Dispone también de otras instalaciones que incluyen piscina exterior y otra piscina cubierta climatizada, jacuzzi, baño turco, sauna, gimnasio, rayos UVA, una pista de tenis, una pista de paddle y mini golf.

Una característica que hace especialmente espectacular al hotel, es la decoración floral que abunda en todas las instalaciones comunes.

Asimismo, el hotel también dispone de fácil aparcamiento exterior.

### 2.3. SERVICIOS Y ACTIVIDADES DEL HOTEL.

En el Hotel PALMIRA BEACH se desarrollan diversas actividades, tanto en el ámbito de las instalaciones como pensando en los vínculos con sus clientes, con sus proveedores y con otras entidades u organismos relacionados con esta organización.

Todas las actividades estratégicas, operativas y de soporte del hotel se incluyen en las siguientes unidades de servicio:

- Procesos de gestión realizados por la Dirección.
- Servicios de Recepción.
- Procesos de Limpieza.
- Servicios de Restauración (bar, comedor, cocina).
- Procesos de Mantenimiento e Instalaciones del hotel.
- Servicios de Aprovisionamiento y Almacenamiento.
- Servicio de lavandería.



# DECLARACIÓN MEDIOAMBIENTAL

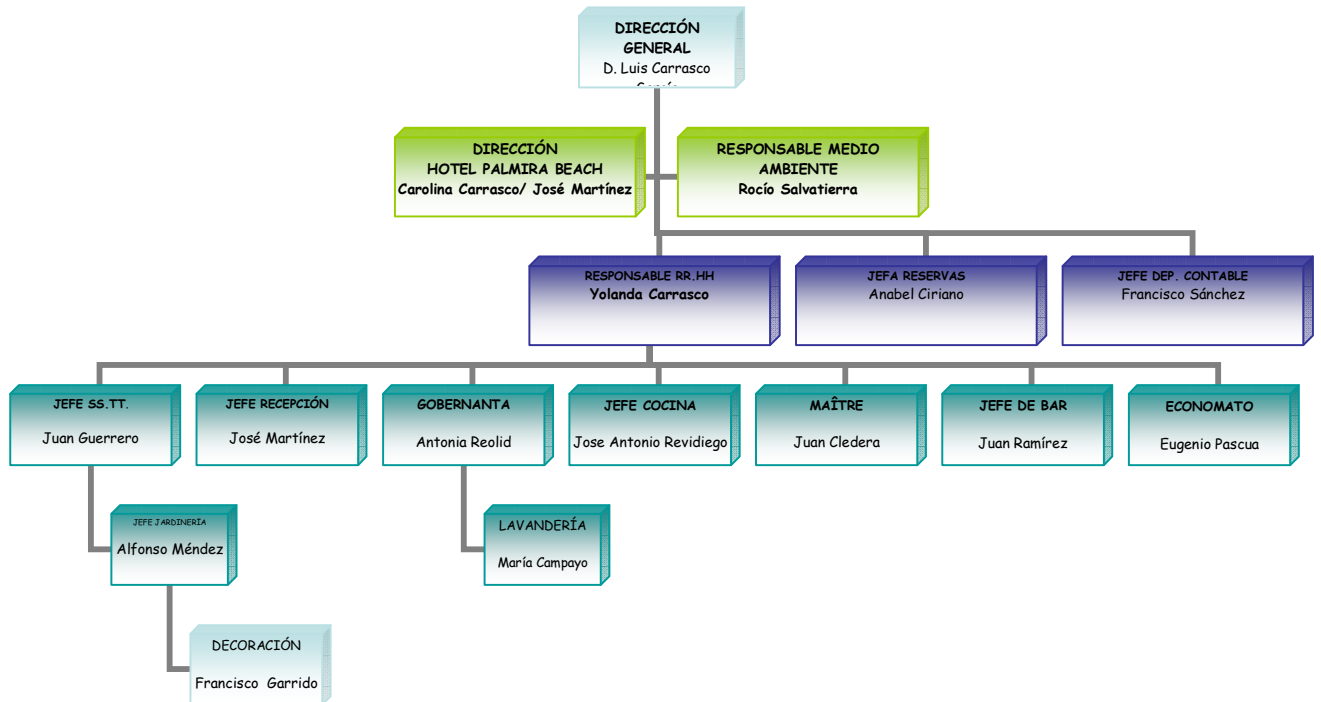
## Hotel PALMIRA BEACH



### 2.4. ORGANIGRAMA DEL ESTABLECIMIENTO.

El presente organigrama identifica las personas y su área de actuación:

# HOTEL PALMIRA BEACH\*\*\*\*\*





## DECLARACIÓN MEDIOAMBIENTAL

### Hotel PALMIRA BEACH



### **3. ESTRUCTURA Y RESPONSABILIDADES DEL SISTEMA DE GESTIÓN AMBIENTAL.**

**La Dirección del Hotel** (ostentada por 2 personas) es la responsable de la supervisión del Sistema de Gestión Ambiental (SGA), ayuda en la consecución de los objetivos y metas fijados por el SGA y colabora en la difusión de información ambiental a los clientes (concienciación ambiental).

La persona **Responsable de Medio Ambiente** es la máxima responsable del Sistema de Gestión y sus funciones consisten principalmente en:

- Proveer y asignar los recursos necesarios (humanos, tecnológicos y financieros) para la implantación y control del SGA
- Actualizar y aprobar el SGA periódicamente para asegurar su adecuación y su eficacia continuada.
- Aplicación de la política, programa y acciones derivadas del SGA.
- Asegurar que los requisitos del SGA están establecidos, implantados y mantenidos al día de acuerdo con las normas de implantación y con la sistemática establecida.
- Informar del funcionamiento del SGA a la Dirección, para la revisión conjunta y para la mejora continua.



## DECLARACIÓN MEDIOAMBIENTAL

### Hotel PALMIRA BEACH



Para un desarrollo adecuado de la política, el **Responsable del Sistema de Gestión** se apoya en el **Comité del Sistema de Gestión**, cuya misión es coordinar las actividades de gestión en las operaciones del hotel, de forma que:

- se promueva y exija que cada individuo se comprometa con los principios de medio ambiente y riesgos laborales
- se fomente y promueva la constancia en el propósito de mejorar continuamente nuestros servicios
- se asegure un entrenamiento y mentalización adecuados para todos los grupos e individuos
- exista un buen nivel de comunicación entre los departamentos y la dirección del hotel
- se interpreten de forma fiable y adecuada las expectativas de los trabajadores y clientes internos y externos

El Comité está compuesto por los siguientes cargos:

1. Directores del Hotel
2. Responsable del Sistema de Gestión Ambiental
3. Supervisor del Sistema

El proceso de implantación del Sistema se llevó a cabo en tres fases:

- **Revisión Inicial:** se analizan los problemas, efectos y resultados medioambientales que se producen en el hotel, con el objetivo de evaluar la situación medioambiental de las actividades, procesos, productos y servicios.
- **Desarrollo de documentación, implantación y formación del personal:** en esta etapa se elaboran la Política Ambiental y los Procedimientos Ambientales.
- **Auditoría Interna:** cuyo objetivo principal es comprobar la efectividad de la implantación del Sistema y, por otro lado, si el Sistema es correcto para cumplir la Política y objetivos previstos.



## DECLARACIÓN MEDIOAMBIENTAL

### Hotel PALMIRA BEACH



#### **4. POLÍTICA MEDIOAMBIENTAL.**

**Palmira Hotels** como empresa familiar dedicada a la hostelería, muy sensibilizada con la protección del medio ambiente, se plantea como objetivo a corto y largo plazo, seguir desarrollando las actividades propias del sector hotelero adecuándolas a su política empresarial en la que identifica como prioridad la contribución a un mejor desarrollo medioambiental de la zona y la prevención de la contaminación. Por ese motivo ha decidido implantar un Sistema de Gestión Ambiental de conformidad con el Reglamento Europeo 1221/2009 EMAS, como prueba de su responsabilidad social corporativa.

Se compromete a:

- Ofrecer una calidad en nuestros servicios y satisfacer las expectativas de nuestros clientes.
- Actualizar la política y el programa integral de manera continuada, evaluando de forma sistemática las repercusiones de las actividades de nuestros establecimientos hoteleros sobre el medio ambiente y la posibilidad de su reducción, persiguiendo la **mejora continua** de nuestro comportamiento medioambiental.
- Asignar los recursos necesarios para la mejora continua de nuestro sistema de gestión.
- Establecer objetivos y metas ambientales, así como, realizar auditorías internas y externas, para garantizar el mantenimiento del Sistema de Gestión y contribuir a la conservación del entorno.
- Promover la eficiencia energética, reduciendo en la medida de lo posible el consumo de energía y de recursos no renovables.
- Implantar medidas de actuación, control y prevención/corrección, para disminuir el impacto ambiental, minimizando el consumo de recursos naturales y materias primas y gestionando adecuadamente los aspectos ambientales.
- Uso del suelo con prevención de su contaminación e impactos en su entorno.
- Cumplir con la **legislación vigente** y reglamentación ambiental, de seguridad laboral, higiénico-sanitaria.
- Formar, sensibilizar y concienciar a los empleados sobre su importante colaboración y participación en la gestión del hotel y respeto al medio ambiente, para conseguir su implicación activa en el proyecto y favorecer la consecución de los objetivos perseguidos; todo ello a través de un trabajo en equipo.
- Buscar la cooperación de nuestros clientes en la protección del medio ambiente, proporcionándoles información sobre las actuaciones que se llevan a cabo en nuestros hoteles.
- Involucrar a nuestros proveedores y subcontratistas tanto en la adopción de normas de calidad y medioambientales, como en el suministro de productos ecoetiquetados.
- Controlar la utilización de productos nocivos para el medio ambiente.
- Tomar las medidas oportunas para evitar los accidentes con riesgos para el medio ambiente.

La responsabilidad de la consecución de la Política Ambiental es compartida, sus principios son revisados periódicamente, prestando especial atención a las personas y comunicándola a todos los empleados y clientes y permaneciendo a disposición de colaboradores y partes interesadas. Palmira Hotels agradecerá cualquier sugerencia sobre los aspectos ambientales de nuestra actividad.

En Paguera, a 8 de marzo de 2010



## DECLARACIÓN MEDIOAMBIENTAL

### Hotel PALMIRA BEACH



#### 5. EVALUACIÓN Y VALORACIÓN DE ASPECTOS AMBIENTALES.

Un **impacto ambiental** es cualquier acción transformadora ocasionada, directa o indirectamente por las actividades de la empresa sobre el medioambiente, tanto si es perjudicial como beneficiosa.

Un **aspecto medioambiental** es cualquier elemento de las actividades, productos o servicios de una compañía que puede interactuar con el medio ambiente. Se consideran aspectos significativos a aquellos que generan un impacto importante sobre el medio ambiente.

El hotel identifica los aspectos ambientales **directos e indirectos**. Los aspectos ambientales **directos** son los que se derivan de las actividades y servicios sobre los cuales tiene su influencia. Para ello, se consideran las condiciones de funcionamiento normales, anormales y posibles situaciones de emergencia.

Los aspectos ambientales **indirectos** son aquellos que son provocados por empresas subcontratadas que desarrollan su actividad dentro del Hotel tales como:

- Talleres de automóvil, empresas de remodelaciones, empresas de mantenimiento externo (ascensores, equipos de aire acondicionado, desratización, extinción de incendios,...).

Con relación a dichos aspectos indirectos, existe un procedimiento en el Sistema de Gestión Ambiental que compromete al Hotel a comunicar a sus empresas subcontratadas y proveedores la implantación del Sistema de Gestión Medioambiental; y a hacerles partícipes de su implantación para causar el menor impacto medioambiental ya que de ello dependen nuestras relaciones futuras, pues el Sistema nos obliga a seleccionar proveedores que cuiden el Medioambiente.

En aquellos aspectos indirectos de más impacto ambiental, se solicitará información a las empresas subcontratadas del tratamiento que ellas les dan a dichos impactos y cómo gestionan los residuos generados, tanto peligrosos como no peligrosos.



## DECLARACIÓN MEDIOAMBIENTAL

### Hotel PALMIRA BEACH



La evaluación se realiza con una matriz que pondera los aspectos ambientales según cuatro parámetros, que tienen valores que van del 1 al 5, a través de dicha matriz de evaluación los aspectos son evaluados para determinar si son **significativos**, es decir, si su **impacto sobre el medioambiente** es considerable. La escala del 1 al 5 se explica en otra matriz adjunta, donde según el aspecto ambiental a tratar se especifica que se tiene en cuenta para puntuarlo, para conseguir que dicha evaluación de aspectos ambientales sea reproducible por cualquier persona y objetiva. La evaluación se realiza en función de unos parámetros que se detallan a continuación.

- Severidad: medida de la repercusión o peligrosidad.
- Oportunidades de Mejora.
- Frecuencia en que se da ese aspecto.
- Duración.

Cada aspecto ambiental vendrá evaluado sólo por aquellos parámetros que le apliquen.

Los aspectos ambientales significativos son registrados, y tomados en consideración para el establecimiento de los **objetivos y metas** del Sistema de Gestión Medioambiental. Cuando se requiere, se desarrollan **procedimientos para el control operacional** de aquellas actividades asociadas con los aspectos ambientales significativos.

Se han identificado los siguientes **aspectos ambientales significativos** derivados de las actividades que tienen lugar en el hotel en base a los criterios enumerados anteriormente.

- Emisiones hacia la atmósfera: secadoras, calderas, humos de cocina, gases de combustión, gases de extinción de incendios, aerosoles.
- Generación de residuos no peligrosos
  - Aceite usado de cocina
  - Envases y embalajes
  - Plásticos
  - Papel y cartón



## DECLARACIÓN MEDIOAMBIENTAL

### Hotel PALMIRA BEACH



- Materia orgánica
- Vidrio
- Medicamentos
- Generación de residuos peligrosos
  - Envases de productos peligrosos de limpieza
  - Envases de productos peligrosos de tratamiento de piscinas
  - Envases de pinturas, disolventes y barnices
  - Acumuladores y baterías
  - Trapos y filtros impregnados
  - Aerosoles vacíos
  - Residuos cortantes y punzantes (residuo sanitario grupo III)
- Generación de residuos eléctricos y electrónicos
  - Tóner de impresora y fotocopiadora
  - Televisores
  - Material informático obsoleto
  - Cartuchos de tinta de impresora
  - Pilas y tubos fluorescentes
- Consumo, vertido y riesgo de fugas de agua sanitaria
- Aguas residuales y vertidos
- Consumo de energía eléctrica, propano y gas-oil.
- Consumo de productos tóxicos
- Contaminación lumínica, ruido y vibraciones.
- Generación de residuos inertes
  - Pallets
  - Escombros
  - Chatarra
- Fugas gases refrigerantes y GLP
- Vehículos fuera de uso.
- Generación de residuos voluminosos



## DECLARACIÓN MEDIOAMBIENTAL

### Hotel PALMIRA BEACH



- Mobiliario

Palmira Hotels se compromete a revisar esta identificación de forma periódica.

#### 5.1. EMISIONES ATMOSFÉRICAS

##### Emisiones de Calderas:

El hotel cuenta con 2 calderas de gasoil para el sistema de agua caliente sanitaria y climatización (ACS/AC) y 1 caldera para calentar el aceite térmico de la lavandería.

El hotel realiza un mantenimiento tanto interno, por parte de su personal de servicios técnicos, que incluye todo el mantenimiento preventivo que recoge el RITE, como externo por parte de una empresa autorizada, para prevenir desarreglos en la instalación.

La Ley 34/2007, de 15 de noviembre, de calidad del aire y protección de la atmósfera, en el Anexo IV establece nuestras calderas como foco potencialmente contaminador de la atmósfera, dentro del tipo C. Desde Abril de 2004 las calderas se encuentran registradas en el censo de APCAs (libro de registro de emisiones a la atmósfera), de la Consellería de Medio Ambiente.

Seguidamente se detallan los parámetros resultantes de los últimos controles realizados en las emisiones atmosféricas, realizadas por una OCA, en la frecuencia establecida en la Orden 18 de octubre de 1976 (grupo C, cada 5 años), que muestran ser inferiores a los límites establecidos por la legislación vigente.

##### CALDERA Nº 1

Parámetro	Nivel límite	Lecturas			Unidad	Resultado
CO	1445	< 10	17.3	14.7	ppm CO	<b>SATISFACTORIO</b>
SO <sub>2</sub>	850	111.2	118.8	103.6	Mg/Nm <sup>3</sup> SO <sub>2</sub>	<b>SATISFACTORIO</b>
Opacidad	2	< 1	< 1	< 1	Índice de Bacharach	<b>SATISFACTORIO</b>



## DECLARACIÓN MEDIOAMBIENTAL

### Hotel PALMIRA BEACH



#### CALDERA N° 2

Parámetro	Nivel límite	Lecturas			Unidad	Resultado
CO	1445	< 10	< 10	< 10	ppm CO	<b>SATISFACTORIO</b>
SO <sub>2</sub>	850	120.7	122.6	111.2	Mg/Nm <sup>3</sup> SO <sub>2</sub>	<b>SATISFACTORIO</b>
Opacidad	2	< 1	< 1	< 1	Índice de Bacharach	<b>SATISFACTORIO</b>

#### CALDERA N° 3

Parámetro	Nivel límite	Lecturas			Unidad	Resultado
CO	1445	< 10	< 10	< 10	ppm CO	<b>SATISFACTORIO</b>
SO <sub>2</sub>	850	138.7	121.6	73.2	Mg/Nm <sup>3</sup> SO <sub>2</sub>	<b>SATISFACTORIO</b>
Opacidad	2	< 1	< 1	< 1	Índice de Bacharach	<b>SATISFACTORIO</b>

#### **Emisiones de Gas Refrigerante:**

Las fugas de gas refrigerante es un aspecto ambiental importante ya que la emisión a la atmósfera de estos gases (HCFC y HFC) es perjudicial para la atmósfera al disminuir la capa de ozono e incrementar el efecto invernadero.

La emisión de gas refrigerante es un aspecto ambiental considerado significativo, dándose tan sólo en condiciones anormales, como son las fugas. Para evitar o reducir al máximo estas fugas, el departamento de SSTT realiza un mantenimiento preventivo de las máquinas que contienen este tipo de gas y se controlan diariamente las temperaturas de las cámaras frigoríficas y de congelación.

El gas refrigerante utilizado en el hotel es el R-22, R-134 A, R-407c y R404 A para todas las cámaras, cuartos fríos y bombas de calor.

R-134 A: sustituto del R12 sin contener cloro.

R-404 A: sustituto del R502 en máquinas de hielo y expositores refrigerados.

R-407 C: mezcla de varios gases y sustituto del R-22, usa aceite sintético.



## DECLARACIÓN MEDIOAMBIENTAL

### Hotel PALMIRA BEACH



El uso del gas refrigerante R-22 solamente será autorizado en operaciones de mantenimiento hasta el 2010 donde solo se podrán utilizar HCFC de reciclado ó regeneración para una total prohibición en el año 2015. En ese período de tiempo se tendrá que ir sustituyendo dicho gas por otro de menor impacto a la atmósfera (destrucción capa de ozono), lo que supondrá tener que cambiar parte de la maquinaria por equipos nuevos eficientes que usan gases ecológicos.

En el 2003 se inició el control de las fugas de gas refrigerante mediante un registro en el que quedan reflejadas las cantidades repuestas de este tipo de gas. Desde el año 2006 es obligatorio llevar un control de fugas en función de la carga de gas refrigerante. Las aplicaciones que contengan 3 kg o más de gases fluorados serán objeto de al menos un control de fugas cada doce meses. Las aplicaciones que contengan 30 kg o más de gases fluorados serán objeto de al menos un control de fugas cada seis meses.

Se crea un registro de las cantidades y de los tipos de gases fluorados con efecto invernadero instalados, de cualquier cantidad añadida, de la recuperada durante el mantenimiento, la reparación y la eliminación definitiva.

En el año 2009 no se realiza ninguna carga de gas refrigerante en compresor alguno.

#### **Otras emisiones:**

También hay una emisión de los humos de cocina, a través de los extractores instalados. No es un aspecto significativo, ya que no se producen molestias por olores, ni tampoco contaminación apreciable.

Hay que incluir las emisiones de humos generadas por las secadoras, dichas emisiones no son contaminantes.

#### **5.2. GENERACIÓN DE RESIDUOS Y SU RECOGIDA**

El **Hotel Palmira Beach** promueve y realiza la segregación en origen de aquellos residuos urbanos para los que el Ayuntamiento del municipio tiene establecido un sistema de recogida selectiva.

Existe un **Acuerdo Marco** entre el Ayuntamiento de Calviá y la empresa municipal de recogida de residuos Calviá 2000 con las asociaciones hoteleras del municipio en el que Calviá 2000 se compromete a facilitar la segregación de



## DECLARACIÓN MEDIOAMBIENTAL

### Hotel PALMIRA BEACH



residuos de los hoteles proporcionándoles contenedores de: **envases, materia orgánica, papel-cartón, vidrio y restos de poda.**

Para llevarse a cabo la gestión de residuos se dispone de contenedores ubicados en las diferentes áreas del hotel, identificados mediante pictogramas según el tipo de residuo a depositarse en éstos (clarificándose los que son tóxicos e inflamables) y de este modo realizar un tratamiento correcto.

Los datos de la segregación de residuos no peligrosos de los dos últimos años son los siguientes:

RESIDUOS GENERADOS				
TIPO DE RESIDUO	2008		2009	
	De Febrero a Octubre		De Febrero a Octubre	
VIDRIO	22.925 Kg.	0,25 Kg./estancia	18.025 Kg.	0.20 Kg./estancia
ENVASES	12.002 Kg.	0,13 Kg./estancia	8.750.75 Kg.	0.09 Kg./estancia
ORGÁNICA	54.360 Kg.	0,59 Kg./estancia	52.290 Kg.	0.58 Kg./estancia
PAPEL Y CARTÓN	24.350 Kg.	0,26 Kg./estancia	23.850 Kg.	0.26 Kg./estancia
BANAL	24.255 Kg.	0,26 Kg./estancia	23.940 Kg.	0.26 Kg./estancia

La cantidad de residuos generados en el año 2009 ha disminuido con respecto a la del 2008, si se compara la cantidad respecto al número de estancias (indicador de generación de residuos anual), se puede comprobar que también ha disminuido, permaneciendo en algunos casos constante.

La generación de envases de vidrio se ha reducido notablemente ya que se ha concienciado a los empleados de la existencia de algunos residuos no considerados como vidrio, tales como cristales de vasos que se gestionan en banal.

Los envases se han reducido debido a que se concienta a los empleados para una correcta gestión e intentar reducir el volumen de los envases para que ocupen un menor volumen dentro del contenedor amarillo.

La generación de materia orgánica disminuye si comparamos los datos totales, pero, al comparar el indicador por estancias se comprueba que la disminución es



## DECLARACIÓN MEDIOAMBIENTAL

### Hotel PALMIRA BEACH



menor, el motivo de la disminución de generación de materia orgánica es el menor número de estancias del año 2009 con respecto al 2008 (disminuyen los consumos de alimentos).

Con respecto a la generación de papel y cartón ha disminuido un 2% aproximadamente respecto al año 2008. Existe una zona de residuos con prensa neumática para compactar el cartón, en el interior de cada prensa de la compactadora hay una placa de hierro que permite que la dimensión de la bala sea menor. De este modo, se manipulan mejor y se reducen riesgos de lesión. Se han instalado papeleras en oficinas y despachos para segregar el papel.

La generación de banal en comparación con el año 2008 ha disminuido en términos absolutos y con respecto al número de estancias ha permanecido constante, esto es debido a la disminución de estancias en comparación con el año anterior.

En el año 2009 la selección es mucho más eficiente, consiguiéndose a través de formación en sensibilización ambiental y apoyo por parte de la Alta Dirección y los jefes de departamento.

Además de estos residuos, también se realiza la recogida de otros residuos no peligrosos, como son el aceite vegetal, los toners y cartuchos de tinta y escombros.

A continuación se detallan en una tabla, los residuos generados de aceite vegetal, tóners y cartuchos de tinta durante el año 2009 y su equivalente en el año 2008:

RESIDUO	GESTIÓN	2008	CANTIDAD POR ESTANCIA 2008	2009	CANTIDAD POR ESTANCIA 2009
Aceite vegetal	GEN OLI BALEAR	230 Kg	0,0025 Kg*estancia	203 Kg	0.0022 Kg*estancia
Tóners y cartuchos de tinta	PAPER COMTER	85 unidades		79 unidades	

Las unidades generadas de tóners y cartuchos de tinta es una cantidad total de los cinco hoteles de la cadena, porque se suministran en la oficina central del hotel Palmira Beach y desde allí se distribuyen al resto de hoteles. Estos



## DECLARACIÓN MEDIOAMBIENTAL

### Hotel PALMIRA BEACH



productos son utilizados por las fotocopiadoras del hotel (utilizada por todos los departamentos), y por las impresoras de los departamentos de administración y dirección).

La cantidad de aceite generado en la cocina disminuye respecto al año 2008 debido a la compra de comida preparada en mayores cantidades. El aceite generado lo recoge una empresa autorizada para darle una segunda utilidad, tal como la generación de biodiésel (vehículos y calefacción).

Respecto a la recogida selectiva de aquellos **residuos clasificados como peligrosos**, se ha contratado con empresa gestora autorizada (Adalmo), la segregación de los siguientes:

RESIDUO	2005	2006	2007	2008	2009
	<i>Kg. Generados</i>	<i>Kg. Generados</i>	<i>Kg. Generados</i>	<i>Kg. Generados</i>	<i>Kg. Generados</i>
<i>Pilas alcalinas y de botón</i>	35	4	13	52	28
<i>Medicamentos caducados</i>	-	7	8	-	-
<i>Fluorescente y lámparas de vapor Hg</i>	143	105,35	97	101	110
<i>Envases vacíos contaminados</i>	239	132,60	132	106	161
<i>Aerosoles</i>	60	68,15	46	47	47
<i>Pinturas caducadas</i>	101	21	38	135	36
<i>Absorbentes y trapos contaminados</i>	10	17	36	15	-

Los envases vacíos contaminados aumentan porque se han realizado limpiezas más frecuentes en las instalaciones comunes y en zona spa (nuevos servicios).

La cantidad de pinturas caducadas disminuye un 73%, porque no se han realizado obras significativas en el hotel, solo pequeños arreglos. En 2010 se tiene planificado renovar todas las habitaciones y se generarán gran cantidad de residuos de pinturas y escombros, a contabilizar en la próxima declaración.

La cantidad de fluorescentes ha aumentado un 8,9% respecto al año 2008, debido a la sustitución de bombillas y fluorescentes del alumbrado general de diferentes zonas comunes del hotel.

En los aerosoles se comprueba como su generación permanece más o menos constante ya que se concienta a las empleadas de pisos y el departamento de servicios técnicos de una correcta utilización y gestión de los envases.



## DECLARACIÓN MEDIOAMBIENTAL

### Hotel PALMIRA BEACH



El descenso de pilas ha sido de un 46,16% con respecto al año 2008, la gestión de pilas en el hotel se lleva a cabo a través de un contenedor disponible en recepción donde se depositan las pilas utilizadas para los mandos a distancia de habitaciones del hotel, así como las pilas utilizadas por los clientes del hotel para su propio uso.

Todo el personal es responsable de proceder en su trabajo diario según las buenas prácticas establecidas para minimizar la generación de residuos, los jefes de departamento deben supervisar que la recogida selectiva se realice correctamente, y los responsables de la gestión de los residuos transmitir por vía escrita o email al responsable de medio ambiente su seguimiento anual.

Para reducir la entrada y salida de los residuos se han implantado una serie de medidas tales como: compra de productos con mínimo embalaje y con envases retornables.

### 5.3. CONSUMO Y VERTIDO DE AGUAS SANITARIAS.

El Hotel Palmira Beach, conectado a la red municipal, ha establecido registros periódicos de los **consumos de agua** que son generados en los distintos departamentos: lavandería, pisos (por los trabajos de limpieza de habitaciones), en los departamentos de Restauración y Cocina, así como en el mantenimiento de piscinas y jardines.

El agua que proviene de la red municipal pasa a un aljibe desde el que se suministra el agua a todo el establecimiento. Este aljibe es tratado a través de un dosificador de cloro automático de forma continuada. Diariamente el jefe de servicios técnicos controla los niveles de cloro y temperatura en los puntos más cercanos y en los más alejados y se realizan las inspecciones mensuales a través de una empresa autorizada.

Parte del agua pasa por un proceso de osmosis para que sea consumida en puntos donde la pureza del agua reviste gran importancia (consumo, cocina).

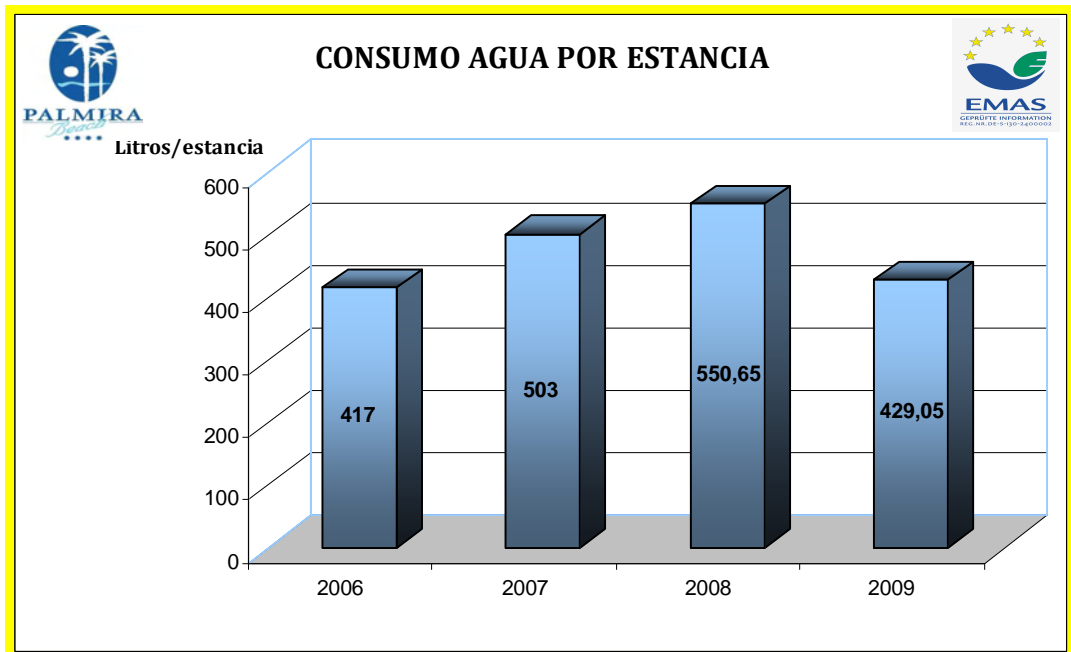


## DECLARACIÓN MEDIOAMBIENTAL

### Hotel PALMIRA BEACH



AÑO	CONSUMO AGUA	CONSUMO AGUA POR ESTANCIA
2006	45.820 litros	417 l/estancia
2007	49.295 litros	503 l/estancia
2008	50.264 litros	550,65 l/estancia
2009	38.211 litros	429.05 l/estancia



La disminución de consumo de agua durante el último año es debido a la disminución de la ocupación del hotel y a la concienciación ambiental tanto de clientes externos como internos.



## DECLARACIÓN MEDIOAMBIENTAL

### Hotel PALMIRA BEACH



Desde el año 2007, se está llevando a cabo un estudio de ahorro de agua en el Hotel Palmira Cormorán, con los productos Wasaco. Dicho estudio consiste en cambiar las boquillas de los sanitarios, las duchas y la cocina, por otras que reducen el consumo de agua caliente en un 50%, además de representar un ahorro en el agua fría. Los productos empleados usan la tecnología de cámaras a presión, haciendo efectivo el enjuague con un consumo de agua entre el 35-50% menos. El resultado obtenido durante los dos últimos años es muy positivo, consiguiéndose un alto ahorro de agua y de energía.

Se plantea como objetivo instalar el sistema de ahorro en el Hotel, en el año 2011/2012.

Para controlar el consumo de agua, es necesario concienciar tanto a empleados como a clientes y practicar una serie de medidas que disminuyen el consumo significativamente, como por ejemplo: regar en horas de menos sol, controlar los grifos y llevar un seguimiento periódico de las instalaciones de distribución de agua para no sufrir fugas en las tuberías.

Un objetivo fijado para el año 2009 era la sectorización de consumo de agua por una parte de las habitaciones y por otra de la lavandería para que de esa forma el estudio cuantitativo se acerque más a la realidad, esto se llevará a cabo con la instalación de un contador individual en la lavandería. Es un objetivo que conlleva un desembolso económico a considerar, por dicho motivo se ha ampliado el plazo de ejecución en unos años más.

En cuanto a las aguas de las piscinas, se llevan al día todos los controles exigidos en el libro de piscinas que tiene el personal de servicios técnicos y mediante controles periódicos de empresa externa.

Las **aguas residuales** del establecimiento se generan principalmente en los departamentos de cocina, pisos (por los trabajos de limpieza y por la utilización del baño por nuestros clientes) y restauración. Estas son vertidas a la red de alcantarillado público de Peguera mediante 2 puntos de vertido, uno de pluviales y otro de fecales. Las aguas van a la Estación Depuradora de Aguas Residuales (EDAR) de Peguera, gestionada por Calvià 2000.

El Hotel realiza **anualmente un análisis de las aguas residuales** para controlar los vertidos ocasionados por las actividades del establecimiento. En el cuadro siguiente se exponen los parámetros resultantes de los últimos controles realizados sobre el vertido de las aguas residuales del hotel, que muestra estar por debajo de los niveles máximos permitidos por la legislación vigente, excepto



## DECLARACIÓN MEDIOAMBIENTAL

### Hotel PALMIRA BEACH



algunos parámetros ya que alguna de las muestras del año 2009 fueron tomadas cerca de la cocina.

ANÁLISIS DE AGUAS RESIDUALES	VALOR ANÁLISIS 2008	VALOR ANÁLISIS 2008	VALOR ANÁLISIS 2009	VALOR ANÁLISIS 2009	MARGEN TOLERADO
	AGOSTO	OCTUBRE	AGOSTO	OCTUBRE	
pH (20°C)	6.96	6.49	5.78	7.53	6-9
DBO ppm	<5	425	<5	<5	<500
DQO ppm	121.2	2301	460	61	<800
Sólidos en suspensión ppm	4.0	900	395	377	<400
Aceites y grasas ppm	6.0	4284	68	168.4	...
Detergentes no biodegradables ppm SAAM	1.74	0.92	Ausencia	0.29	Ausencia

Fuente: Análisis Quimiotest.

En la Ordenanza Municipal de Policía y Buen Gobierno de Calviá (Artículo 208, g) queda establecido que no se puede verter cualquier sustancia comprendida en el anexo 2 del Reglamento de Actividades Molestas, Insalubres, Nocivas y Peligrosas. Como margen tolerado, se indican las concentraciones máximas de la normativa municipal de Palma, ya que en las ordenanzas de Calviá no aparecen dichos valores.

Los valores de aceites y grasas son un poco elevados, se le comunica al jefe de cocina para que tomen medidas preventivas al respecto y se informa al jefe de servicios técnicos para que realice una inspección periódica de dichas aguas residuales.

La lavandería también genera un gasto elevado de agua en el hotel, porque se encarga de lavar la ropa de los cinco hoteles de la empresa.

Los residuos generados en el lavado son gestionados de forma adecuada con el fin de que no sean un foco de impacto ambiental negativo. El agua residual de los lavados va directamente a un pozo al que está conectada y posteriormente al desagüe de aguas residuales.

#### Ahorro de agua



## DECLARACIÓN MEDIOAMBIENTAL

### Hotel PALMIRA BEACH



En la cocina se utiliza agua a presión tanto para enjuagar el menaje como para limpiar las superficies, para disminuir el consumo del agua.

El riego de las zonas verdes se realiza en las horas de menor evaporación del agua.

Se ha instalado un sistema Spectank de limpieza de ollas, que permite un ahorro de agua y detergente.

#### 5.4. GESTIÓN DE LA ENERGÍA (ELECTRICIDAD Y GAS).

El consumo de electricidad está relacionado con los equipos de aire acondicionado-calefacción, las instalaciones del hotel y las temperaturas del año considerado.

Los consumos de energía (electricidad y combustibles) del hotel se controlan y se registran regularmente, dando los siguientes resultados de consumos por estancia:

CONSUMO DE ENERGÍA	2006	2007	2008	2009
Electricidad kWh	2.010.070	1.929.264	1.842.443	1.692.204
Gas propano Kg	6.636	6.813	10.505	6.173
Gasoil litros	167.897	163.721	125.385	127.437

CONSUMO DE ENERGÍA	2006	2007	2008	2009
Electricidad kWh./estancia	18.31	19,69	20.18	19.00
Electricidad kWh./m <sup>2</sup>	118.11	113,37	108.26	99.43
Gas propano Kg./ estancia	0.06	0,07	0.115	0.069
gasoil l./ estancia	1.53	1,67	1.27	1.43
Gasoil l./m <sup>2</sup>	9.87	9,62	6.83	7.48

m<sup>2</sup> = metros cuadrados construidos



## DECLARACIÓN MEDIOAMBIENTAL

### Hotel PALMIRA BEACH



Fuente: registros internos de seguimiento y facturación de los recibos de los suministros.  
Estancia: se entiende persona por día.

El consumo de electricidad por estancia ha disminuido con respecto a los dos últimos años al igual que el consumo por metro cuadrado, gracias a la colaboración de clientes y empleados en eficiencia energética (utilización de bombillas de bajo consumo (leds) y buenas prácticas ambientales).

El consumo de Energía Eléctrica se calcula en base a las estancias para comparar cual es el gasto por estancia con respecto al total de consumo anual.

Los meses de más alto consumo eléctrico son los de verano debido al uso del aire acondicionado. Respecto al consumo de gas, los meses de más consumo son los correspondientes a los más fríos, debido al uso continuado de la calefacción.

El consumo de gas propano ha disminuido ya que está vinculado directamente al número de estancias, y durante el año 2009 ha disminuido un 60%.

Las habitaciones disponen de un tarjetero que desconecta la iluminación en ausencia del cliente, excepto el minibar que permanece activado para mantener las bebidas frías.

Se están sustituyendo progresivamente las luces halógenas de 50 w por las de 35 w en habitaciones y pasillos. Sustitución de monitores con tubo de imagen por pantallas planas de TCT, en oficinas.

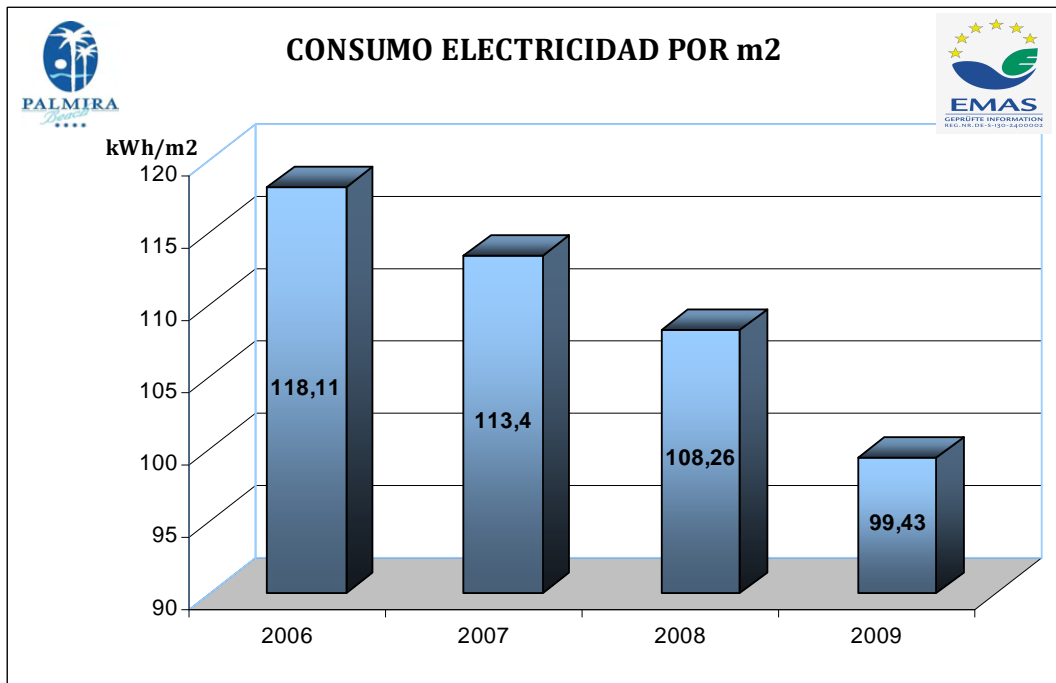
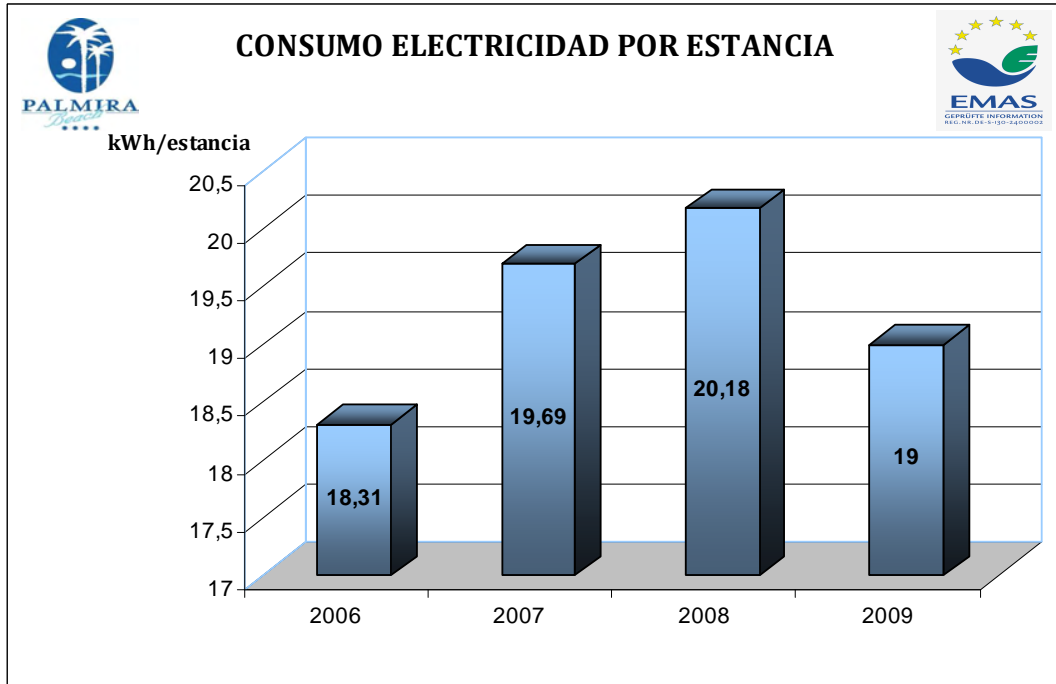
En las habitaciones hay instalados desconectores automáticos de climatización en los ventanales, para que al abrirse las puertas se desconecte el aire acondicionado.

Al seguir aplicando medidas para el ahorro energético, controles de luces por horario y por nivel lumínico, buenas prácticas por parte del personal, bombillas de bajo consumo, se sigue marcando una tendencia hacia el control en los totales de consumo energético, para mantenerlo dentro de unos valores recomendables en un hotel de nuestras características.



# DECLARACIÓN MEDIOAMBIENTAL

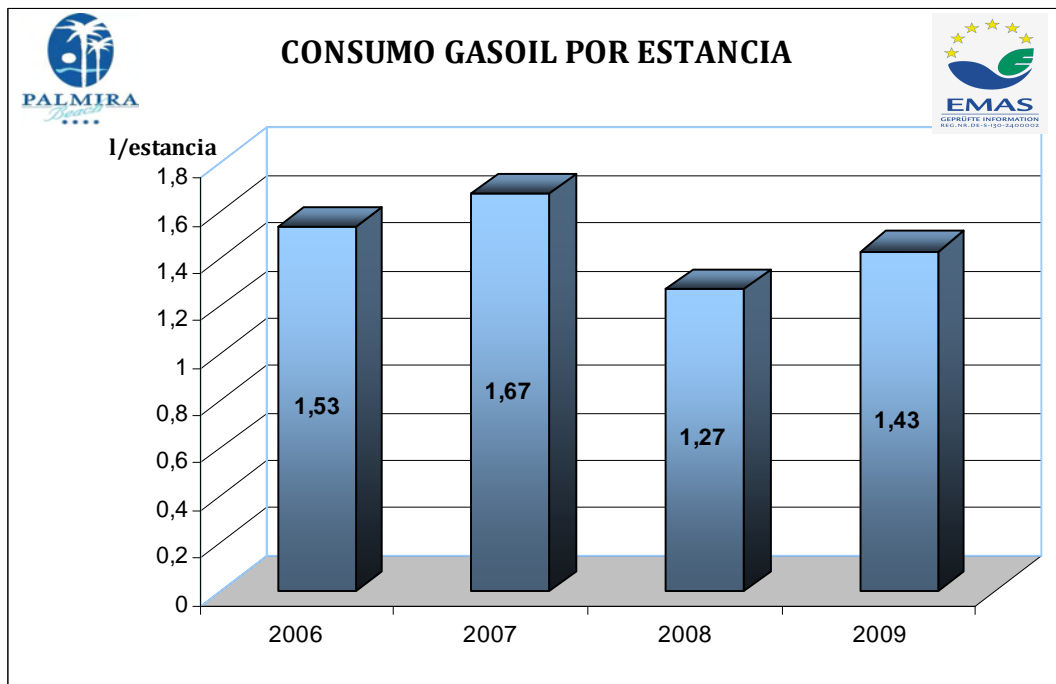
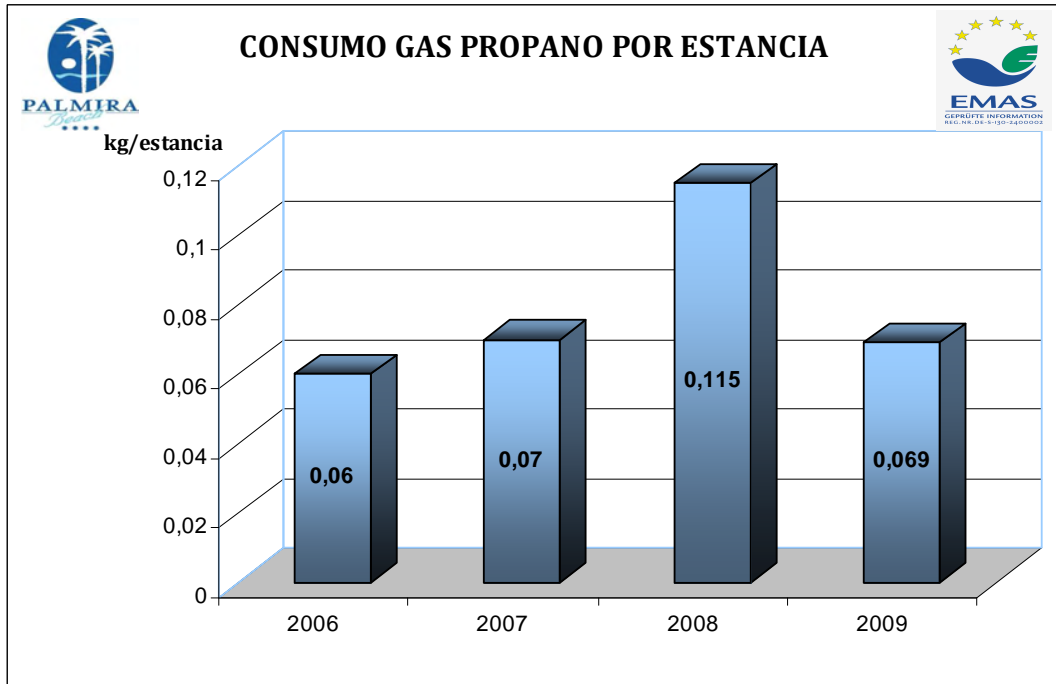
## Hotel PALMIRA BEACH





# DECLARACIÓN MEDIOAMBIENTAL

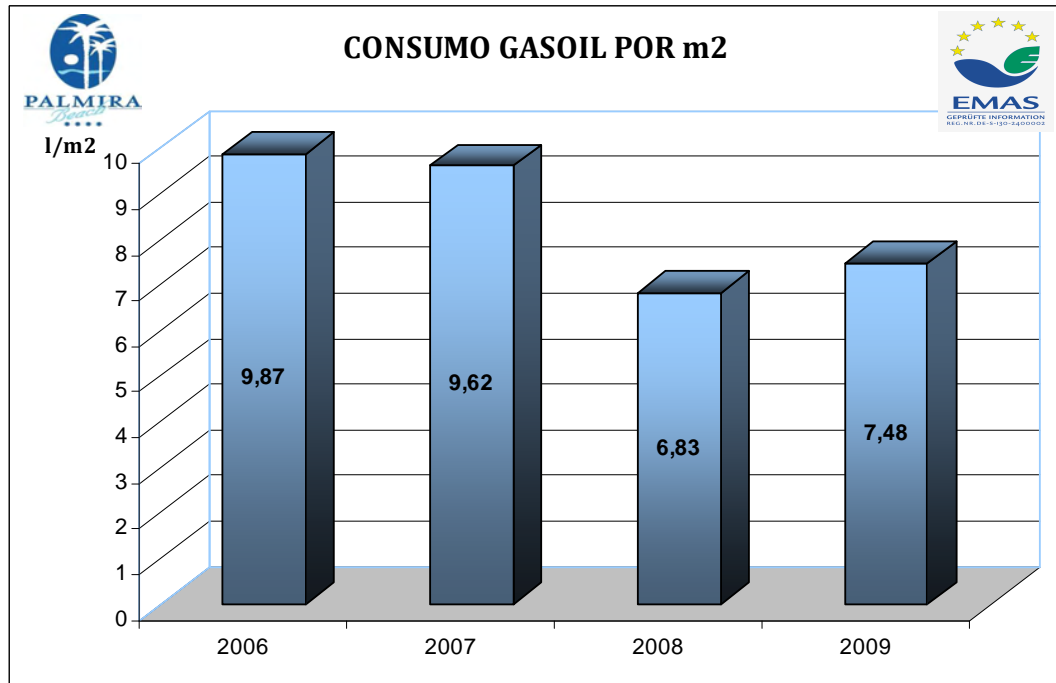
## Hotel PALMIRA BEACH





## DECLARACIÓN MEDIOAMBIENTAL

### Hotel PALMIRA BEACH



El hotel cuenta con dispositivos de ahorro energético, tanto para energía eléctrica como para gasoil:

- Desconexión general de energía en habitaciones.
- Doble acristalamiento
- La iluminación del restaurante es por zonas
- Sistema de apagado de aire acondicionado con apertura de ventanas.
- Termostatos en habitaciones, recepción, restaurante, administración, dirección y bar.

#### 5.5. CONSUMO DE MATERIAS PRIMAS.

El consumo de materias primas en el hotel es elevado, especialmente en productos de alimentación, bebidas y papel. El consumo mayoritario de productos peligrosos son los de limpieza, los utilizados para el mantenimiento del edificio y los de tratamiento del agua de la piscina. En consecuencia, todos estos productos implican generación de un importante volumen de residuos de



## DECLARACIÓN MEDIOAMBIENTAL

### Hotel PALMIRA BEACH



envases y embalajes, cuya recogida selectiva se efectúa con especial atención para llevarse a cabo posteriormente el reciclaje ó destrucción externa conveniente.

El Hotel Palmira Beach ha tomado como medida respetuosa para/con el medio ambiente tratar de reducir el consumo de productos que sean perjudiciales para éste, disminuir la aplicación de éstos, mediante dosificadores de productos para la limpieza de habitaciones y de cocina y sustituir a éste tipo de productos por otros menos agresivos para el entorno.

Para ello, se ha comunicado a nuestros proveedores la implantación del Sistema de gestión ambiental, solicitándoles información respecto a si tienen productos menos nocivos para aplicar criterios de compra verde. El responsable de compras dará preferencia a proveedores locales, productos ecoetiquetados y optimización de envases y embalajes.

El sistema de compras del Hotel registra todas las compras y se establece un stock mínimo de almacenaje en función de la previsión de ocupación, el tipo de clientela y la frecuencia de reposición de los proveedores.

Así en la gestión del papel, y como muestra de aplicación de Criterios de Compra verde, el Hotel compra:

- rollo de papel de cocina 100% reciclado.
- folios de papel reciclado

Asimismo, aplica el uso de Buenas Prácticas ambientales en sus actividades diarias, p.ej.:

- uso de papel por ambas caras en recepción y tareas administrativas.
- instalación de secamanos de aire en los lavabos.

En el consumo de papel reciclado, hay que señalar que muchos de los fax que se enviaban impresos, ahora se mandan directamente desde el ordenador, con lo que no se tienen que imprimir y por tanto se ahorra papel.

Además se ha seguido empleando en recepción y administración la impresión por las dos caras, cuando son documentos internos y esto se puede hacer.

El consumo de papel es difícil de cuantificar a través de facturas porque todos los paquetes de folios que compra el jefe de economato se llevan al Hotel Palmira



## DECLARACIÓN MEDIOAMBIENTAL

### Hotel PALMIRA BEACH



Beach (una única factura) y después el resto de hoteles solicitan o cogen ellos mismos los paquetes necesarios cada semana. Por lo tanto, el control no es tan sencillo, se podría realizar una estimación aproximada del número de paquetes comprados anualmente y comprobar si existe ahorro con respecto a otros años (pero, siempre en general de los cinco hoteles).

Desde la dirección del Hotel, se han tomado una serie de medidas para la reducción del consumo de cualquier tipo de producto, como por ejemplo, la instalación de dosificadores de productos de lencería o la dosificación automática para productos de piscina, fosa séptica y lavandería.

Otro aspecto muy importante a tener en cuenta es la disponibilidad de todas las fichas de seguridad de los productos en cada departamento que los utiliza, para conocer sus características químicas y posible actuación en caso de emergencia.

Para controlar el uso correcto y en las cantidades establecidas de productos de limpieza, la gobernanta lleva un **registro de consumo** de dichos productos por cada una de las camareras de limpieza de pisos.

PRODUCTOS	2007 Envases/año	2008 Envases/año	2009 Envases/año
J-FILL (Desinfectante para cuartos de baño)	7	26	36
J-FILL (Desincrustante para cuartos de baño)	40	24	29
SPRINT GLASS J-FILL (Limpiacristales y multiusos concentrado)	4	1	2
DIXIT AMONIACAL	92	83	-
PRONTO	73	62	-
CLEVER-SHINE	24	18	-
INSECTICIDA SPRAY	18	16	-
LEJIA	145	139	-

La falta de datos que no aparecen en la tabla es debido a que no se dispone de ellos por el extravío de la gobernanta de sus registros.

El aumento de consumo de productos de limpieza es debido a una mayor frecuencia de limpieza de zonas comunes.



## DECLARACIÓN MEDIOAMBIENTAL

### Hotel PALMIRA BEACH



#### 5.6. EMISIÓN DE RUIDO.

El ruido generado por el hotel en condiciones normales procede de las actividades habituales de los clientes internos y externos, y de la maquinaria instalada.

Se ha redactado y aprobado el día 13 de agosto de 2008, un Estudio Acústico del hotel. Con ello se certifica el cumplimiento del apartado a) del artículo 5 del Decreto 62/2007, de 18 de mayo, sobre las actividades secundarias de música, entretenimiento u ocio desarrolladas en terraza, espacio, recinto o similar al aire libre, y así garantizar el cumplimiento de las exigencias de dicho decreto y de la normativa sectorial de aplicación relativo a la incidencia real de la actividad en su entorno.

La actividad principal del hotel se complementa con música, desarrollada en la terraza al aire libre, junto a la piscina del hotel, debiendo por tanto, ampliar la licencia de apertura y funcionamiento, mediante la tramitación y obtención de la licencia.

Los resultados de dicho estudio son los siguientes:

ESTACIÓN	DISTANCIA (M)	HORARIO	MEDICIONES			NIVEL Db (A) promedio
			Laf M1 máx.	Laf M2 min	Laeq M3 prom	
1	20	19:41	63,8	47,2	56,3	56,7
		19:43	63,7	52,9	59,6	
		19:45	66,5	45,3	54,3	
2	57	19:50	56,5	48,7	51,1	50,4
		19:52	55,6	47,1	49,1	
		19:54	54,2	48,5	51,0	
3	50	19:56	60,9	47,4	52,8	51,6
		19:58	54,7	48,4	50,8	
		20:00	54,4	47,1	51,1	
4	25	20:02	62,9	52,0	58,8	57,8
		20:04	63,4	54,5	58,0	
		20:06	65,8	44,7	56,7	
5	20	20:08	68,5	55,3	62,1	62,2
		20:10	68,5	56,7	63,5	
		20:12	65,3	56,8	61,1	



## DECLARACIÓN MEDIOAMBIENTAL

### Hotel PALMIRA BEACH



6	40	20:14	58,3	49,0	52,0	51,7
		20:16	62,5	42,5	51,1	
		20:18	60,1	47,4	51,9	

El resultado de la sonometría es **Satisfactorio**.

#### 5.7. SITUACIONES DE EMERGENCIA.

Para el control de los aspectos ambientales en Situaciones de emergencia el Hotel dispone de Planes de Actuación:

- en caso de **incendio** en almacén de materias peligrosas
- en caso de **vertido** accidental de sustancias peligrosas
- rotura de depósitos de gasóleo o propano
- inundaciones
- pérdida de gas refrigerante
- rotura de transformador de AT

Se han identificado los posibles **aspectos ambientales** que se derivarían de dichas situaciones de emergencia y se ha formado a todo su personal respecto a la actuación en este tipo de situaciones.

Se dispone del Plan de Emergencia que está bajo el control del responsable de medio ambiente y en conocimiento de los directores del hotel.

#### FUGAS DE GASOIL:

Se ha realizado una prueba neumática del depósito de combustible líquido, el día 13 de mayo de 2004. El depósito tiene 25.000 litros, el resultado de dicha prueba es que no se observa ninguna fuga ni deformación permanente de la chapa durante la misma (RD 15/23 de 1999, por el que se modifica el Reglamento de Instalaciones Petrolíferas 2085/94 y MI-IP 03).

#### VERTIDO ACCIDENTAL DE SUSTANCIAS PELIGROSAS:

El vertido de sustancias peligrosas puede darse principalmente en el caso de productos de limpieza y otros productos de mantenimiento almacenados.

Aspectos ambientales a controlar:



## DECLARACIÓN MEDIOAMBIENTAL

### Hotel PALMIRA BEACH



- Contaminación de aguas
- Contaminación del suelo
- Producción de emisiones gaseosas y olores
- producción de residuos especiales
- Fugas de gas refrigerante

En el Hotel se han aplicado medidas de seguridad (como cubetos de retención), así como compra de producto absorbente a utilizar en caso de vertido y gestionado por empresa autorizada una vez generado.

#### EN CASO DE INCENDIO:

Aspectos ambientales a controlar:

- Emisión de gases de combustión
- Emisión de gases de extinción de incendio
- Generación de aguas residuales contaminadas

El hotel dispone de un Plan de Emergencia, y se realizan simulacros anualmente.

El Plan de Emergencia y autoprotección se ha adecuado al Real Decreto 1468/2008.

Igualmente, el mantenimiento preventivo que realiza el hotel, así como las medidas contra incendio de que dispone, hacen que el riesgo sea mínimo.

El hotel dispone en diferentes espacios, de diversos sistemas de prevención y extinción como detectores de humo, luces de emergencia, extintores y BIEs (bocas de incendio equipadas).

Como objetivo para los próximos años se plantea realizar simulacros de accidentes ambientales, para mejorar la reacción frente a estas situaciones que se pueden generar en cualquier momento. En 2010 se realizará un curso formativo de Emergencias Ambientales para todo el personal del hotel, concretamente de vertido de líquidos peligrosos, en los departamentos de servicios técnicos y de pisos.

El último simulacro se realizó el día 8 de septiembre de 2009.



## DECLARACIÓN MEDIOAMBIENTAL

### Hotel PALMIRA BEACH



Se realiza formación anual sobre el Plan de Emergencia que tiene implantado el hotel. Seminario de formación sobre los aspectos genéricos de un plan de emergencia y su aplicación al plan de emergencia de la empresa, con una duración aproximada de una hora (último realizado el día 08/09/09).

Con el objetivo de evitar que sucedan inundaciones y fugas, se fomenta la prevención y el mantenimiento diario, realizándose un seguimiento de las reparaciones y problemas localizados (control de SSTT), para observarse en las instalaciones o equipos cuáles presentan problemas de forma continuada.

#### LEGIONELLA

Cumpliendo con la normativa vigente por la que se establecen los criterios higiénico-sanitarios para la prevención y control de la Legionelosis, según el Real Decreto 865/2003, se realizan los controles y análisis de Determinación de Presencia de Contaminación por Legionella, siendo el **resultado de AUSENCIA** de *Legionella pneumophila* de todas las analíticas.

Cada año se realiza una hipercloración del aljibe para asegurarse de la ausencia de Legionela en todas las instalaciones del hotel.

El informe de los análisis realizados el día 24/02/2009 por el laboratorio autorizado Quimiotest, S.L., **indica la AUSENCIA** de *Legionella pneumophila*, en el agua caliente sanitaria, agua fría sanitaria, agua de las fuentes, agua del depósito de osmosis y agua del descalcificador.

Se ha realizado un curso formativo al personal de mantenimiento sobre instalaciones de riesgo frente a Legionella (desde el 27/07/2009 hasta el 5/08/2009, presencial y online).



## DECLARACIÓN MEDIOAMBIENTAL

### Hotel PALMIRA BEACH



## 6. PROGRAMA AMBIENTAL

2009

El hotel Palmira Beach ha elaborado un Programa Medioambiental, donde se reflejan los objetivos y metas ambientales que se han marcado a corto, medio y largo plazo. Estos han sido establecidos a partir de la evaluación de los aspectos ambientales significativos.

En el programa ambiental 2009 se recogen objetivos sencillos pero efectivos, tales como la reducción y control del consumo energético y de agua, mejora de la recogida selectiva en todos los departamentos implicados, reducción de consumo de papel, búsqueda de productos alternativos, control de residuos generados, mejora de la comunicación externa e interna, apuntando que la consecución de estos objetivos se ha evaluado de manera positiva por parte del comité de gestión. Uno de los objetivos novedosos de este año ha sido informatizar al máximo toda la documentación del Sistema de Gestión y la información de inspecciones reglamentarias.

El comité ha ido realizando a lo largo del año 2009 un seguimiento periódico del Programa Ambiental.

Uno de los objetivos planteados en el 2009 es la reducción de un 3% del consumo de energía. Las metas ambientales son el control de las luces en las instalaciones, aprovechando la luz natural y sustituyendo poco a poco todas las bombillas normales por otras de bajo consumo. Las bombillas cambiadas hasta el momento son aproximadamente dos tercios de las existentes en el hotel. Otra meta para conseguir dicho objetivo es el análisis del consumo actual y seguimiento diario con medidas a tomar.

Los datos de consumo de energía obtenidos, indican una disminución de consumo de electricidad por estancia de un 5,85%, y de un 8,16% por metro cuadrado, comprobándose la efectividad de las acciones de sensibilización ambiental a empleados y el esfuerzo que se está realizando por parte de todos los departamentos.

En 2009 el consumo de gas propano disminuye, es por ello que se consideran alcanzados tanto el objetivo (3%) como las metas propuestas, ya que se ha



## DECLARACIÓN MEDIOAMBIENTAL

### Hotel PALMIRA BEACH



llevado a cabo un control y análisis mensual de los consumos durante todo el año.

El consumo de gasoil ha disminuido tanto por estancia, como por m<sup>2</sup>. Como resultado de todos los consumos de energía del año 2009, se puede observar que ha habido una disminución del consumo debido a las medidas de ahorro energético de empleados y clientes.

Un objetivo a largo plazo, es la instalación de reductores de caudal en las instalaciones del hotel, sistema Wasaco (incluirlo dentro de los presupuestos anuales). Se está planificando para realizarlo en 2012.

El consumo de agua ha disminuido un 22,09%, consiguiendo el objetivo de reducción en un 5%, debido en parte a la disminución de estancias en comparación con el año 2008 y a las prácticas de ahorro de agua.

Otro objetivo a destacar es la reducción del consumo de papel, para ello se ha incluido en los emails del hotel un pie de página “no imprimir si no es necesario” y se intenta realizar cualquier tipo de trámite y comunicación a través de emails, en vez de fax.

El control del consumo de papel es difícil ya que todo el papel que se utiliza en los cinco hoteles de la compañía se almacena en el Beach, y es complicado llevar un control exacto de qué paquetes de folios sólo son utilizados por el Beach. Las facturas reflejan el total de paquetes, no por hoteles.

La formación de los nuevos y antiguos empleados en materia de sensibilización ambiental es importante para conseguir todos los objetivos, ya que deben conocer cómo pueden ayudar y qué medidas tomar para la reducción de consumos.

Se pone a disposición del público, tanto en la web como en la recepción del hotel, la Declaración y la Política Ambiental actualizadas.

La recogida selectiva de residuos reutilizables, ha conseguido reducir el residuo urbano mezclado. La meta es llegar a contabilizar los residuos generados por los clientes.

En relación a los residuos peligrosos se ha contratado una empresa autorizada que gestiona dichos residuos, y se responsabiliza de su posterior tratamiento.



## DECLARACIÓN MEDIOAMBIENTAL

### Hotel PALMIRA BEACH



El objetivo particular sobre los residuos de aceite vegetal es mejorar su gestión y reducción del 25%, entregandolo a una empresa que a partir de él genere biodiesel.

Las grasas generadas al limpiar las campanas extractoras de la cocina, se juntan con el aceite vegetal generado en la propia cocina.

En relación al consumo de materiales, se busca reducir el uso de sustancias tóxicas y peligrosas, mediante la búsqueda de productos más ecológicos.

La normativa, que se aplicará en el año 2010 referente a los gases refrigerantes, prohibirá el uso de ciertos gases refrigerantes como el R-22. El comité vio la necesidad de ir sustituyendo el gas R-22 por gases definitivos y estableció que se haría de forma gradual, ya que supone la desaparición de la mayoría de las máquinas actuales. Se realiza un control anual de las cantidades de HCFC repuestas, debido a pequeñas fugas que puedan sufrir los aparatos. El frigorista de la empresa, lleva un control de las reparaciones en las cámaras frigoríficas, con fecha y desarrollo de los trabajos realizados.

Con el objetivo de mejorar la comunicación externa, se envían correos electrónicos y fax a las empresas subcontratadas con el fin de informarles del Sistema de Gestión Ambiental y conocer sus características y de qué manera gestionan los residuos generados en el hotel.

Para la elaboración del Programa Ambiental 2010 se tendrá en cuenta el grado de cumplimiento de los objetivos planteados en el año 2009.

## **7. FORMACIÓN Y SENSIBILIZACIÓN**

### **Formación y sensibilización a Los Empleados**

El Hotel Palmira Beach garantiza la adecuada formación y sensibilización sobre Medio Ambiente de todas las personas implicadas en el Sistema de Gestión Ambiental al considerarla básica para el proceso de implantación y mantenimiento del SGA.

Se han organizado varios cursos de formación por parte de empresas externas y charlas a nivel interno para los empleados, en función de su cargo y actividades desarrolladas, durante los últimos años, tratando de conseguir concienciar al



## DECLARACIÓN MEDIOAMBIENTAL

### Hotel PALMIRA BEACH



personal en la implantación de Buenas prácticas llevando al hotel así a una situación de mejora ambiental y en ocasiones económica.

#### FORMACIÓN AMBIENTAL 2009

TRABAJADOR	PERÍODO	CURSO	NºHORAS
TODOS LOS EMPLEADOS	30/07/2009 (presencial) 27/08/2009 (on-line)	Sensibilización Ambiental (ahorro de agua)	10

El Hotel trata de recordar diariamente la implantación de estas buenas prácticas al personal mediante la cartelería ubicada en zonas estratégicas del hotel.

En la revisión por la dirección anual se tratan temas formativos a tener en cuenta a la hora de elaborar el plan de formación del año siguiente.

#### **Sensibilización a los clientes**

Para la consecución de nuestros objetivos en el sistema de mejora continua la participación de nuestros clientes en las medidas de protección al medioambiente es un elemento clave. El Hotel informa a sus clientes, invitándoles a que contribuyan al ahorro de agua y energía, reducción de ruidos, así como a la separación de residuos, mediante cartelería de buenas prácticas en las habitaciones. Desde el departamento de recepción se informa activamente sobre la utilización de transporte público y paseos a pie por la zona.

Toda la línea de amenities, va acompañada de información para el cliente.

La política medioambiental del Hotel está traducida a cuatro idiomas y a disposición de quien la solicite en la recepción del mismo, junto a la Declaración Ambiental del año 2009.

En la página web del hotel está disponible la Política Ambiental y la Declaración Ambiental actualizada.

En la entrada principal del hotel se ha colgado la placa que informa de la posesión de una certificación EMAS.



## DECLARACIÓN MEDIOAMBIENTAL

### Hotel PALMIRA BEACH



En todas las habitaciones el cliente encuentra, en su propio idioma, un tríptico, elaborado para los hoteles con EMAS por la Consejería de Medio Ambiente del Gobierno de las Islas Baleares, donde se le explica que es EMAS, que hace el hotel para proteger el medio ambiente y en que puede colaborar él, como cliente, en la preservación del medio ambiente. También existen folletos informativos en recepción sobre la red de hoteles sostenibles de baleares a la que pertenecemos, indicando qué es, objetivos y sus actividades.

El Tour-Operador durante el cocktail de bienvenida, informan a los clientes sobre el sistema de gestión medioambiental que posee el hotel, pidiéndoles su colaboración.

## 8. COMUNICACIÓN AMBIENTAL

### - **Comunicación ambiental externa**

- Transmitir en las comunicaciones externas a proveedores y subcontratistas el mantenimiento del Sistema de Gestión Ambiental en el hotel.
- Atender a todas las comunicaciones externas recibidas, interesadas en recibir información sobre el sistema certificado.
- Publicar en la página web del hotel la Declaración Ambiental actualizada para que pueda consultarla cualquier persona que acceda a ella.

### - **Comunicación ambiental interna** (hacia clientes internos y externos)

- Informar al cliente externo sobre la implantación del Sistema de Gestión Ambiental, mediante folletos informativos en la recepción del hotel.
- Se ofrece una vía de comunicación interna y externa a través del e-mail [mediambient@palmirahotels.com](mailto:mediambient@palmirahotels.com) del departamento de medio ambiente para que el cliente interno y externo, colaborador externo y otras partes interesadas demanden ó consulten información sobre el Sistema de Gestión Ambiental.



## DECLARACIÓN MEDIOAMBIENTAL

### Hotel PALMIRA BEACH



- Se ha creado en la web oficial del hotel un apartado de medio ambiente, permitiendo mejorar la comunicación ambiental externa.
- Se imparte una sesión anual formativa y sensibilizadora al cliente interno sobre las mejores prácticas ambientales en su puesto de trabajo.

### **9. PRÓXIMA DECLARACIÓN MEDIOAMBIENTAL**

La siguiente declaración medioambiental del Hotel Palmira Beach se presentará para validación anualmente, con el objetivo de actualizar sus principales contenidos.

### **10. VALIDACIÓN**

Esta declaración ha sido validada por SGS IBÉRICA, verificador ambiental acreditado por ENAC Nº ES/V/0009.

Yolanda Carrasco-Palmira Hotels

**PALMIRA**  
*Hotels*



**DECLARACIÓN MEDIOAMBIENTAL**  
**Hotel PALMIRA BEACH**



Verificado el sistema y validada la Declaración por: Daniel Ferrer.

Fecha: 26 de agosto, 2010.

**ENTIDAD DE VERIFICACIÓN MEDIOAMBIENTAL SGS. IBÉRICA.**

Nº Acreditación ES-V-0009



Este documento consta de 42 páginas selladas.