



PALMIRA
Cormoran

DECLARACIÓN MEDIOAMBIENTAL

Según el Reglamento Europeo 196/2006 EMAS II

Actualización 2009

Este establecimiento dispone de un sistema de gestión medioambiental y se informa al público sobre su comportamiento medioambiental de acuerdo con el Sistema Comunitario de Ecogestión y Ecoauditoría (Registro nº ES-IB-000048)



DECLARACIÓN MEDIOAMBIENTAL

Hotel PALMIRA CORMORÁN



INDICE:

	Pág.
1. COMPROMISO CON EL MEDIO AMBIENTE	3
2. PRESENTACIÓN DE LA EMPRESA	4-9
2.1. Datos y localización del hotel	4-5
2.2. Descripción e instalaciones del hotel	6-7
2.3. Servicios y actividades del hotel	7-8
2.4. Organigrama del establecimiento	9
3. ESTRUCTURA Y RESPONSABILIDADES DEL SISTEMA DE GESTIÓN AMBIENTAL	10-11
4. POLÍTICA MEDIOAMBIENTAL	12
5. EVALUACIÓN Y VALORACIÓN DE ASPECTOS AMBIENTALES.	13-35
5.1. Emisiones hacia la atmósfera	16-18
5.2. Generación de residuos y su recogida	18-20
5.3. Consumo y vertido de aguas sanitarias	20-24
5.4. Gestión de la Energía	24-28
5.5. Consumo de materias primas	29-31
5.6. Emisión de Ruido	32
5.7. Situaciones de emergencia	33-35
6. PROGRAMA AMBIENTAL	35-38
7. FORMACIÓN Y SENSIBILIZACIÓN	38-40
8. PRÓXIMA DECLARACIÓN MEDIOAMBIENTAL	40
9. VALIDACIÓN	40-41
10. FIRMAS Y DATOS DE CONTACTO	41



DECLARACIÓN MEDIOAMBIENTAL

Hotel PALMIRA CORMORÁN



1.- COMPROMISO CON EL MEDIO AMBIENTE

La Declaración Medioambiental, es un documento de carácter público, accesible a clientes, proveedores, accionistas, instituciones públicas, Tour Operadores, Agencias de viajes, etc, cuyo objetivo es dar a conocer lo que está desarrollando la cadena de Hoteles Palmira al objeto de mejorar su posición con respecto a los valores medioambientales como desarrollo de actividades en sus instalaciones y servicios.

Esta Declaración forma parte del Sistema de Gestión Medioambiental de la cadena hotelera, y sigue de forma evidente las directrices marcadas por el Reglamento Europeo "EMAS" nº 196/2006, considerado como un Sistema Comunitario de Gestión y Ecoauditoría Medioambiental. La implantación del sistema de gestión le permite disponer de una herramienta efectiva de autoevaluación ambiental, garantizando la preservación del medio ambiente y la mejora continua del proceso productivo del hotel.

Este sistema incluye el conjunto de responsabilidades, procedimientos y recursos que se establecen para garantizar la máxima protección del medio ambiente ahora y en adelante.

La adhesión de la cadena hotelera a dicho Reglamento ha sido una decisión voluntaria desde el punto de vista empresarial, aunque motivado en todo momento por el aumento en el interés de los clientes por conseguir un mejor Medioambiente y por la necesidad de reducir de manera notable los efectos negativos que la actividad hotelera produce en el medio natural.



DECLARACIÓN MEDIOAMBIENTAL

Hotel PALMIRA CORMORÁN



2. - PRESENTACIÓN DE LA EMPRESA

La cadena PALMIRA HOTELS se trata de una empresa familiar que cuenta con 5 establecimientos, todos ellos en las poblaciones de Peguera y Santa Ponça (Palma de Mallorca). De clientela mayoritariamente alemana, se le han publicado varios artículos en medios de comunicación de prestigio tanto nacionales como internacionales, además de ser galardonada con diversos premios empresariales y colaboraciones con distintas instituciones tanto deportivas como de índole social:

- Trofeo Grand Prix Internacional a la Promoción turística 1995
- Premio Desarrollo Mejor Empresa de Baleares 2002
- Participación en la iniciativa impulsada por el SOIB (servicio de ocupación de las Islas Baleares): “Servicio de apoyo a la integración laboral y formativa de personas con discapacidad”; Calvià, 2005.
- NECKERMANN PRIMO 2003
- Premio concedido por La Sociedad Sueca para la Protección de la Naturaleza, por la instalación en el año 2008 de un sistema de ahorro de agua en las instalaciones del Hotel Palmira Cormorán, contribuyendo a un desarrollo sostenible.
- Reconocimiento al hotel por la implantación del Reglamento EMAS y su mejora continua (entrega de placa), en la Caeb, 5 de junio de 2009.

Consciente de la importancia de conseguir un hotel respetuoso con el Medio Ambiente, en enero de 2003 empezó la implantación del Sistema de Gestión Ambiental, según el Reglamento CE 196/2006 “Sistema Comunitario de Ecogestión y Ecoauditoría”.

2.1. DATOS Y LOCALIZACIÓN DEL HOTEL

El hotel PALMIRA CORMORÁN se haya ubicado en el municipio de Calvià, concretamente en la localidad de Peguera.

Nombre: Hotel PALMIRA CORMORÁN

Domicilio social: C/ Putxet, nº 1

Teléfono: 971 68 66 50 **Fax:** 971 68 72 61

Correo electrónico: info@palmirahotels.com
mediambient@palmirahotels.com



DECLARACIÓN MEDIOAMBIENTAL

Hotel PALMIRA CORMORÁN



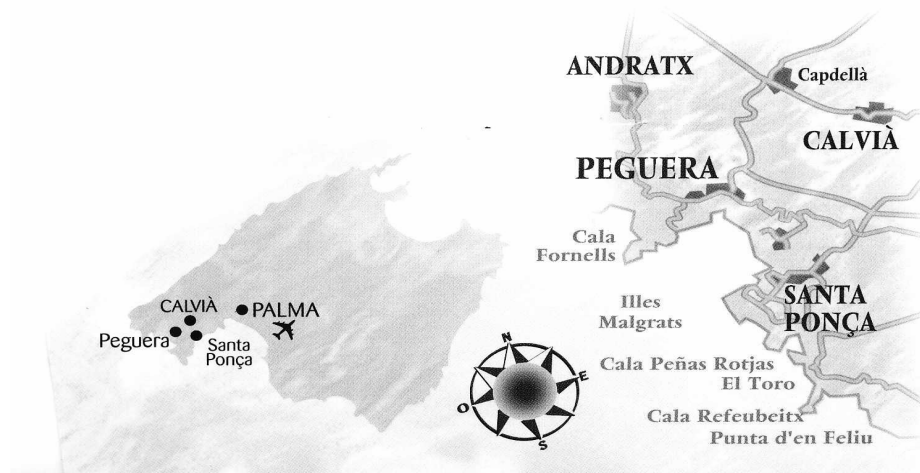
El municipio de Calvià se extiende alrededor de 145 km² y está situado en la parte occidental de la isla de Mallorca.

Por su configuración geográfica, Calvià goza de una de las partes más sugestivas de la costa mallorquina con 26 playas cada una con características especiales. También existe una zona interior de particular belleza. En ella encontramos parajes de sierra con pinares, almendros y toda clase de vegetación autóctona.

La población se distribuye en distintos núcleos, unos litorales y otros interiores: Cas Català, Illetes, Bendinat, Portals Nous, Palmanova, Magaluf, Son Ferrer, El Toro, Calvià Vilà, Es Capdellà, Galatzó, Santa Ponça, Costa de la Calma y Peguera, donde se encuentra el hotel.

Peguera es el núcleo más alejado de la Costa de Calvià. Fue pionera en la construcción de infraestructuras hoteleras. La creación de un Paseo Marítimo ha dado origen a nuevas zonas verdes abiertas hacia el mar. En las afueras de Peguera, ocupando, la serra dels Porcs se encuentra Cala Fornells, un reducto con edificaciones al estilo de las aldeas mediterráneas.

A continuación se muestra un plano para la localización del hotel:





DECLARACIÓN MEDIOAMBIENTAL

Hotel PALMIRA CORMORÁN



2.2. DESCRIPCIÓN E INSTALACIONES DEL HOTEL.

Este establecimiento pertenece a la cadena Palmira Hotels y cuenta con la categoría de 4 estrellas, desde febrero de 2002.

Como actividad hotelera, esta organización está clasificada con CNAE Hoteles (55.1).

El Hotel, desarrolla su actividad durante la temporada, es decir, cierra los meses de invierno. En la presente temporada de 2009, ha permanecido abierto desde el mes de febrero hasta octubre.

Un aspecto importante que se tiene en cuenta es la mejora en la accesibilidad de las instalaciones para los minusválidos. Existen rampas, y en su caso ascensores para poder acceder cómodamente a todas las instalaciones.

Dicho establecimiento tiene una capacidad de 281 plazas, y dispone de un total de 150 habitaciones, todas ellas climatizadas con baño completo, secador de pelo, teléfono, TV vía satélite, caja fuerte y terraza.

Dispone también de otras instalaciones que incluyen 2 piscinas exteriores, una de ellas con hidromasaje incorporado y otra piscina cubierta climatizada, sauna, gimnasio y rayos UVA.



DECLARACIÓN MEDIOAMBIENTAL

Hotel PALMIRA CORMORÁN



En las instalaciones del Hotel existen 2 calderas de agua caliente sanitaria y calefacción.

Las dos calderas utilizan gasóleo tipo C, las características de cada una de ellas son las siguientes:

- Caldera nº1, potencia nominal de 150 kW y temperatura máxima de 100°C.
- Caldera nº2, potencia nominal de 290,7 kW y temperatura máxima de 100°C.

Existen diversas fuentes repartidas por las instalaciones del Hotel y amplios jardines, que junto a la decoración floral del interior del Hotel lo hacen especialmente espectacular.

Destacar el sistema de detección de incendios con extintores y bñes repartidos por todo el hotel para utilizar en caso de emergencia.

2.3. SERVICIOS Y ACTIVIDADES DEL HOTEL.

En el Hotel PALMIRA CORMORÁN se desarrollan diversas actividades, tanto en el ámbito de las instalaciones como pensando en los vínculos con sus clientes, con sus proveedores y con otras entidades u organismos relacionados con esta organización.

Todas las actividades estratégicas, operativas y de soporte del hotel se incluyen en las siguientes unidades de servicio:

- Procesos de gestión realizados por la Dirección.
- Servicios de Recepción.
- Procesos de Limpieza.
- Servicios de Restauración (bar, comedor, cocina).
- Procesos de Mantenimiento e Instalaciones del hotel.
- Servicios de Aprovisionamiento y Almacenamiento.



DECLARACIÓN MEDIOAMBIENTAL

Hotel PALMIRA CORMORÁN





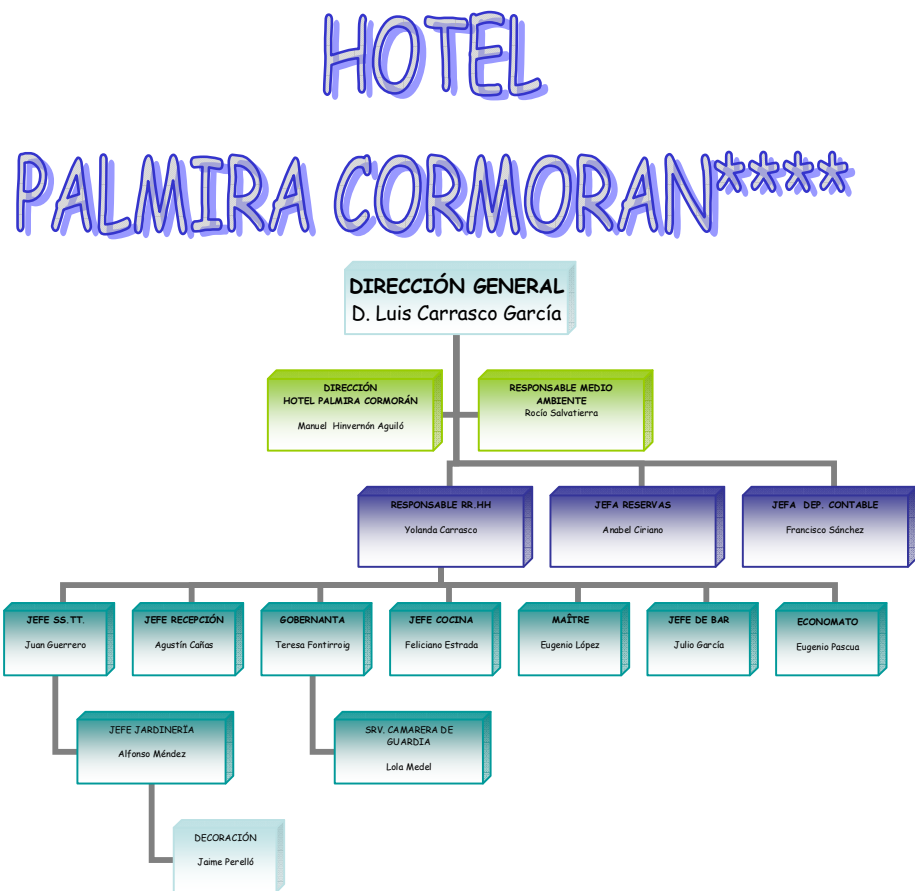
DECLARACIÓN MEDIOAMBIENTAL

Hotel PALMIRA CORMORÁN



2.4. ORGANIGRAMA DEL ESTABLECIMIENTO.

El presente organigrama identifica las personas y su área de actuación:





DECLARACIÓN MEDIOAMBIENTAL

Hotel PALMIRA CORMORÁN



3. ESTRUCTURA Y RESPONSABILIDADES DEL SISTEMA DE GESTIÓN AMBIENTAL.

La Dirección del Hotel es el responsable de la supervisión del Sistema de Gestión Ambiental (SGA), ayuda en la consecución de los objetivos y metas fijados por el SGA y colabora en la difusión de información ambiental a los clientes (concienciación ambiental).

La Responsable del Sistema de Gestión es la máxima responsable del Sistema de Gestión y sus funciones consisten principalmente en:

- Proveer y asignar los recursos necesarios (humanos, tecnológicos y financieros) para la implantación y control del SGA
- Actualizar y aprobar el SGA periódicamente para asegurar su adecuación y su eficacia continuada.
- Aplicación de la política, programa y acciones derivadas del SGA.
- Asegurar que los requisitos del SGA están establecidos, implantados y mantenidos al día de acuerdo con las normas de implantación y con la sistemática establecida.
- Informar del funcionamiento del SGA a la Dirección, para la revisión conjunta y para la mejora continua.



DECLARACIÓN MEDIOAMBIENTAL

Hotel PALMIRA CORMORÁN



Para un desarrollo adecuado de la política, el **Responsable del Sistema de Gestión** se apoya en el **Comité del Sistema de Gestión**, cuya misión es coordinar las actividades de gestión en las operaciones del hotel, de forma que:

- se promueva y exija que cada individuo se comprometa con los principios del medio ambiente
- se fomente y promueva la constancia en el propósito de mejorar continuamente nuestros servicios
- se asegure un entrenamiento y mentalización adecuados para todos los grupos e individuos
- exista un buen nivel de comunicación entre los departamentos y la dirección del hotel
- se interpreten de forma fiable y adecuada las expectativas de los trabajadores y clientes internos y externos

El Comité está compuesto por los siguientes cargos:

1. Director del Hotel
2. Responsable del Sistema de Gestión Ambiental
3. Supervisor del Sistema

El proceso de implantación del Sistema se llevó a cabo en tres fases:

- **Revisión Inicial:** se analizan los problemas, efectos y resultados medioambientales que se producen en el hotel, con el objetivo de evaluar la situación medioambiental de las actividades, procesos, productos y servicios.
- **Desarrollo de documentación, implantación y formación del personal:** en esta etapa se elaboran la Política Ambiental y los Procedimientos Ambientales.
- **Auditoría Interna:** cuyo objetivo principal es comprobar la efectividad de la implantación del Sistema y, por otro lado, si el Sistema es correcto para cumplir la Política y objetivos previstos.



DECLARACIÓN MEDIOAMBIENTAL

Hotel PALMIRA CORMORÁN



4. POLÍTICA MEDIOAMBIENTAL.

Palmira Hotels como empresa familiar dedicada a la hostelería, muy sensibilizada con la protección del medio ambiente, se plantea como objetivo a corto y largo plazo, seguir desarrollando las actividades propias del sector hotelero adecuándolas a su política empresarial en la que identifica como prioridad la contribución a un mejor desarrollo medioambiental de la zona y la prevención de la contaminación. Por ese motivo ha decidido implantar un Sistema de Gestión Ambiental de conformidad con el Reglamento Europeo 1221/2009 EMAS, como prueba de su responsabilidad social corporativa.

Se compromete a:

- Ofrecer una calidad en nuestros servicios y satisfacer las expectativas de nuestros clientes.
- Actualizar la política y el programa integral de manera continuada, evaluando de forma sistemática las repercusiones de las actividades de nuestros establecimientos hoteleros sobre el medio ambiente y la posibilidad de su reducción, persiguiendo la **mejora continua** de nuestro comportamiento medioambiental.
- Asignar los recursos necesarios para la mejora continua de nuestro sistema de gestión.
- Establecer objetivos y metas ambientales, así como, realizar auditorías internas y externas, para garantizar el mantenimiento del Sistema de Gestión y contribuir a la conservación del entorno.
- Promover la eficiencia energética, reduciendo en la medida de lo posible el consumo de energía y de recursos no renovables.
- Implantar medidas de actuación, control y prevención/corrección, para disminuir el impacto ambiental, minimizando el consumo de recursos naturales y materias primas y gestionando adecuadamente los aspectos ambientales.
- Uso del suelo con prevención de su contaminación e impactos en su entorno.
- Cumplir con la **legislación vigente** y reglamentación ambiental, de seguridad laboral, higiénico-sanitaria.
- Formar, sensibilizar y concienciar a los empleados sobre su importante colaboración y participación en la gestión del hotel y respeto al medio ambiente, para conseguir su implicación activa en el proyecto y favorecer la consecución de los objetivos perseguidos; todo ello a través de un trabajo en equipo.
- Buscar la cooperación de nuestros clientes en la protección del medio ambiente, proporcionándoles información sobre las actuaciones que se llevan a cabo en nuestros hoteles.
- Involucrar a nuestros proveedores y subcontratistas tanto en la adopción de normas de calidad y medioambientales, como en el suministro de productos ecoetiquetados.
- Controlar la utilización de productos nocivos para el medio ambiente.
- Tomar las medidas oportunas para evitar los accidentes con riesgos para el medio ambiente.

La responsabilidad de la consecución de la Política Ambiental es compartida, sus principios son revisados periódicamente, prestando especial atención a las personas y comunicándola a todos los empleados y clientes y permaneciendo a disposición de colaboradores y partes interesadas. Palmira Hotels agradecerá cualquier sugerencia sobre los aspectos ambientales de nuestra actividad.

En Paguera, a 8 de marzo de 2010



DECLARACIÓN MEDIOAMBIENTAL

Hotel PALMIRA CORMORÁN



5. EVALUACIÓN Y VALORACIÓN DE ASPECTOS AMBIENTALES.

Un **impacto ambiental** es cualquier acción transformadora ocasionada, directa o indirectamente por las actividades de la empresa sobre el medioambiente, tanto si es perjudicial como beneficiosa.

Un **aspecto medioambiental** es cualquier elemento de las actividades, productos o servicios de una compañía que puede interactuar con el medio ambiente. Se consideran aspectos significativos a aquellos que generan un impacto importante sobre el medio ambiente.

El hotel identifica los aspectos ambientales **directos e indirectos**. Los aspectos ambientales **directos** son los que se derivan de las actividades y servicios sobre los cuales tiene su influencia. Para ello, se consideran las condiciones de funcionamiento normales, anormales y posibles situaciones de emergencia.

Los aspectos ambientales **indirectos** son aquellos que son provocados por empresas subcontratadas que desarrollan su actividad dentro del Hotel tales como:

- Talleres de automóvil, empresas de remodelaciones, lavandería exterior, empresas de mantenimiento externo (ascensores, equipos de aire acondicionado, desratización, extinción de incendios,...).

Con relación a dichos aspectos indirectos, existe un procedimiento en el Sistema de Gestión Ambiental que compromete al Hotel a comunicar a sus empresas subcontratadas y proveedores la implantación del Sistema de Gestión Medioambiental; y a hacerles partícipes de su implantación para causar el menor impacto medioambiental ya que de ello dependen nuestras relaciones futuras, pues el Sistema nos obliga a seleccionar proveedores que cuiden el Medioambiente.

En aquellos aspectos indirectos de más impacto ambiental, se solicitará información a las empresas subcontratadas del tratamiento que ellas les dan a dichos impactos y cómo gestionan los residuos generados, tanto peligrosos como no peligrosos.



DECLARACIÓN MEDIOAMBIENTAL

Hotel PALMIRA CORMORÁN



La evaluación se realiza con una matriz que pondera los aspectos ambientales según cuatro parámetros, que tienen valores que van del 1 al 5, a través de dicha matriz de evaluación los aspectos son evaluados para determinar si son **significativos**, es decir, si su **impacto sobre el medioambiente** es considerable. La escala del 1 al 5 se explica en otra matriz adjunta, donde según el aspecto ambiental a tratar se especifica que se tiene en cuenta para puntuarlo, para conseguir que dicha evaluación de aspectos ambientales sea reproducible por cualquier persona y objetiva. La evaluación se realiza en función de unos parámetros que se detallan a continuación.

- Severidad: medida de la repercusión o peligrosidad.
- Oportunidades de Mejora.
- Frecuencia en que se da ese aspecto.
- Duración.

Cada aspecto ambiental vendrá evaluado sólo por aquellos parámetros que le apliquen.

Los aspectos ambientales considerados significativos son registrados, y tomados en consideración para el establecimiento de los **objetivos y metas** del Sistema de Gestión Medioambiental. Cuando se requiere, se desarrollan **procedimientos para el control operacional** de aquellas actividades asociadas con los aspectos ambientales significativos.

Se han identificado los siguientes **aspectos ambientales significativos** derivados de las actividades que tienen lugar en el hotel en base a los criterios enumerados anteriormente.

- Emisiones hacia la atmósfera: secadoras, calderas, humos de cocina, gases de combustión, gases de extinción de incendios, aerosoles.
- Generación de residuos no peligrosos
 - Aceite usado de cocina
 - Envases y embalajes



DECLARACIÓN MEDIOAMBIENTAL

Hotel PALMIRA CORMORÁN



- Plásticos
- Papel y cartón
- Materia orgánica
- Vidrio
- Medicamentos
- Generación de residuos peligrosos
 - Envases de productos peligrosos de limpieza
 - Envases de productos peligrosos de tratamiento de piscinas
 - Envases de pinturas, disolventes y barnices
 - Acumuladores y baterías
 - Trapos y filtros impregnados
 - Aerosoles vacíos
 - Residuos cortantes y punzantes (residuo sanitario grupo III)
- Generación de residuos eléctricos y electrónicos
 - Tóner de impresora y fotocopiadora
 - Televisores
 - Material informático obsoleto
 - Cartuchos de tinta de impresora
 - Pilas y tubos fluorescentes
- Consumo, vertido y riesgo de fugas de agua sanitaria
- Aguas residuales y vertidos
- Consumo de energía eléctrica, propano y gas-oil.
- Consumo de productos tóxicos
- Contaminación lumínica, ruido y vibraciones.
- Generación de residuos inertes
 - Pallets
 - Escombros
 - Chatarra
- Fugas gases refrigerantes y GLP



DECLARACIÓN MEDIOAMBIENTAL

Hotel PALMIRA CORMORÁN



- Vehículos fuera de uso.
- Generación de residuos voluminosos
 - Mobiliario

Palmira Hotels se compromete a revisar esta identificación de forma periódica.

5.1. EMISIONES HACIA LA ATMÓSFERA

Emisiones de Calderas:

El hotel cuenta con 2 calderas de gasoil para el sistema de agua caliente sanitaria y climatización (ACS/AC).

El hotel realiza un mantenimiento tanto interno, por parte de su personal de servicios técnicos, que incluye todo el mantenimiento preventivo que recoge el RITE, como externo por parte de una empresa autorizada, para prevenir desarreglos en la instalación.

La Ley 34/2007, de 15 de noviembre, de calidad del aire y protección de la atmósfera, en el Anexo IV establece nuestras calderas como foco potencialmente contaminador de la atmósfera, dentro del tipo C. Desde octubre de 2004 las calderas se encuentran registradas en el censo de APCAs (libro de registro de emisiones a la atmósfera), de la Consellería de Medio Ambiente.

Seguidamente se detallan los parámetros resultantes de los últimos controles realizados en las emisiones atmosféricas, realizadas por una OCA, en la frecuencia establecida en la Orden 18 de octubre de 1976 (grupo C, cada 5 años), que muestran ser inferiores a los límites establecidos por la legislación vigente.

CALDERA Nº 1

Parámetro	Nivel límite	Lecturas			Unidad	Resultado
CO	1445	< 10	< 10	< 10	ppm CO	SATISFACTORIO
SO ₂	850	72.2	71.3	78.9	Mg/Nm ³ SO ₂	SATISFACTORIO
Opacidad	2	< 1	< 1	< 1	Índice de Bacharach	SATISFACTORIO



DECLARACIÓN MEDIOAMBIENTAL

Hotel PALMIRA CORMORÁN



CALDERA N° 2

Parámetro	Nivel límite	Lecturas			Unidad	Resultado
CO	1445	< 10	23.7	27.3	ppm CO	SATISFACTORIO
SO ₂	850	96.9	44.7	47.5	Mg/Nm ³ SO ₂	SATISFACTORIO
Opacidad	2	< 1	< 1	< 1	Índice de Bacharach	SATISFACTORIO

SGS, 04/11/2008

Emisiones de Gas Refrigerante:

Las fugas de gas refrigerante es un aspecto ambiental importante ya que la emisión a la atmósfera de estos gases (HCFC y HFC) es perjudicial para la atmósfera al disminuir la capa de ozono e incrementar el efecto invernadero.

La emisión de gas refrigerante es un aspecto ambiental considerado significativo, dándose tan sólo en condiciones anormales, como son las fugas. Para evitar o reducir al máximo estas fugas, el departamento de SSTT realiza un mantenimiento preventivo de las máquinas que contienen este tipo de gas y se controlan diariamente las temperaturas de las cámaras frigoríficas y de congelación.

El gas refrigerante utilizado en el hotel es el R-22, R-134 A, R-407c y R404 A para todas las cámaras, cuartos fríos y bombas de calor.

R-134 A: sustituto del R12 sin contener cloro.

R-404 A: sustituto del R502 en máquinas de hielo y expositores refrigerados.

R-407 C: mezcla de varios gases y sustituto del R-22, usa aceite sintético.

El uso del gas refrigerante R-22 solamente será autorizado en operaciones de mantenimiento hasta el 2010 donde solo se podrán utilizar HCFC de reciclado ó regeneración para una total prohibición en el año 2015. En ese período de tiempo se tendrá que ir sustituyendo dicho gas por otro de menor impacto a la atmósfera (destrucción capa de ozono), lo que supondrá tener que cambiar parte de la maquinaria por equipos nuevos eficientes que usan gases ecológicos.



DECLARACIÓN MEDIOAMBIENTAL

Hotel PALMIRA CORMORÁN



En el 2003 se inició el control de las fugas de gas refrigerante mediante un registro en el que quedan reflejadas las cantidades repuestas de este tipo de gas. Desde el año 2006 es obligatorio llevar un control de fugas en función de la carga de gas refrigerante. Las aplicaciones que contengan 3 kg o más de gases fluorados serán objeto de al menos un control de fugas cada doce meses. Las aplicaciones que contengan 30 kg o más de gases fluorados serán objeto de al menos un control de fugas cada seis meses.

Se crea un registro de las cantidades y de los tipos de gases fluorados con efecto invernadero instalados, de cualquier cantidad añadida, de la recuperada durante el mantenimiento, la reparación y la eliminación definitiva.

GAS QUE UTILIZAN LOS APARATOS DEL HOTEL	RECARGAS 2009 Kg
R-404-A	6 kg

Otras emisiones:

También hay una emisión de los humos de cocina, a través de los extractores instalados. No es un aspecto significativo, ya que no se producen molestias por olores, ni tampoco contaminación apreciable.

5.2. GENERACIÓN DE RESIDUOS Y SU RECOGIDA

El **Hotel Palmira Cormorán** promueve y realiza la segregación en origen de aquellos residuos urbanos para los que el Ayuntamiento del municipio tiene establecido un sistema de recogida selectiva.

Existe un **Acuerdo Marco** entre el Ayuntamiento de Calviá y la empresa municipal de recogida de residuos Calviá 2000 con las asociaciones hoteleras del municipio en el que Calviá 2000 se compromete a facilitar la segregación de residuos de los hoteles proporcionándoles contenedores de: **envases, materia orgánica, vidrio, papel, cartón y banal**.

Para llevarse a cabo la gestión de residuos se dispone de contenedores ubicados en las diferentes áreas del hotel, identificados mediante pictogramas según el tipo de residuo a depositarse en éstos (clarificándose los que son tóxicos e inflamables) y de este modo realizar un tratamiento correcto.

Los datos de la segregación de residuos no peligrosos de los dos últimos años son los siguientes:



DECLARACIÓN MEDIOAMBIENTAL

Hotel PALMIRA CORMORÁN



ESTIMACIÓN DE RESIDUOS GENERADOS				
TIPO DE RESIDUO	2008		2009	
	De Febrero a Octubre		De Febrero a Octubre	
VIDRIO	38.962	0,757 Kg./estancia	65.940	1.61 Kg./estancia
ENVASES	3.911,20	0,076 Kg./estancia	6.506.70	0.15 Kg./estancia
ORGÁNICA	31.185	0,606 Kg./estancia	33.030	0.81 Kg./estancia
PAPEL Y CARTÓN	15.400	0,299 Kg./estancia	22.100	0.54 Kg./estancia
BANAL	3.631,50	0,070 Kg./estancia	6.174	0.15 Kg./estancia

La cantidad de residuos generados en el año 2009 con respecto al 2008 ha sufrido ciertas variaciones. Si se compara la cantidad de residuos generados por estancia y los datos absolutos, se comprueba que ha aumentado en todos los tipos de residuos, esto es debido a que en la situación actual de crisis económica los clientes compran productos en el exterior del hotel y los introducen en las habitaciones, generando una mayor cantidad de residuos.

Además de estos residuos, también se realiza la recogida de otros residuos no peligrosos, como son el aceite vegetal, los toners y cartuchos de tinta y escombros.

A continuación se detallan en una tabla, los residuos generados de aceite vegetal durante el año 2009 y su equivalente en el año 2008:

RESIDUO	GESTIÓN	2008	CANTIDAD POR ESTANCIA 2008	2009	CANTIDAD POR ESTANCIA 2009
Aceite vegetal	GEN OLI BALEAR	230 Kg	0.0056 Kg*estancia	223 Kg	0.0054 Kg*estancia

La cantidad de aceite generado en la cocina disminuye respecto a los primeros años debido a la compra de comida preparada.

En el año 2009 la selección es mucho más eficiente, consiguiéndose a través de formación en sensibilización ambiental y apoyo por parte de la Alta Dirección y los jefes de departamento.



DECLARACIÓN MEDIOAMBIENTAL

Hotel PALMIRA CORMORÁN



Respecto a la recogida selectiva de aquellos **residuos clasificados como peligrosos**, se ha contratado con empresa gestora autorizada (Adalmo), la segregación de los siguientes:

RESIDUO	2006	2007	2008	2009
	<i>Kg. Generados</i>	<i>Kg. Generados</i>	<i>Kg. Generados</i>	<i>Kg. Generados</i>
<i>Pilas alcalinas y de botón</i>	5	21	20	4
<i>Medicamentos caducados</i>	-	1	-	-
<i>Fluorescente y lámparas de vapor Hg</i>	22	39	38	26
<i>Envases vacíos contaminados</i>	17,05	54	86	130
<i>Aerosoles</i>	58,1	64	64	61
<i>Pinturas caducadas</i>	-	-	-	-
<i>Absorbentes y trapos contaminados</i>	37,40	19	-	-

Los envases vacíos contaminados aumentan porque las limpiezas tanto de instalaciones como de habitaciones han aumentado en frecuencia.

La generación de fluorescentes disminuye por el empleo de tipos de bajo consumo que duran más tiempo.

En los aerosoles se tienen en cuenta tanto los generados por el hotel para limpieza como los generados por los clientes en las habitaciones (existen distintos cubos para empleados y para clientes), se mantiene bastante constante la generación de este tipo de residuos, depende del número de estancias de cada temporada principalmente.

No se tiene registro del número de absorbentes, trapos contaminados y pinturas caducadas generados porque en su mayoría se han llevado al hotel Palmira Beach para su almacén y posterior recogida por gestor autorizado. Además en el año 2009 no hay registro de haber ocurrido ningún vertido accidental, por lo tanto, no se ha generado material absorbente ni trapos contaminados que gestionar.

5.3. CONSUMO Y VERTIDO DE AGUAS SANITARIAS.

El Hotel Palmira Cormorán, conectado a la red municipal, ha establecido registros periódicos de los **consumos de agua** que son generados en los distintos departamentos: pisos (por los trabajos de limpieza de habitaciones), en los departamentos de Restauración y Cocina, así como en el mantenimiento de piscinas y jardines.



DECLARACIÓN MEDIOAMBIENTAL

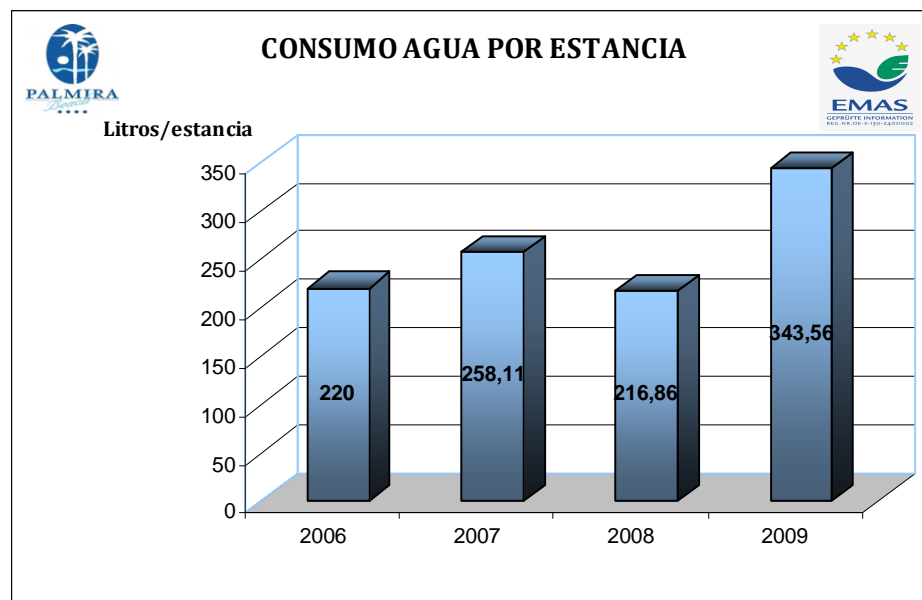
Hotel PALMIRA CORMORÁN



El agua que proviene de la red municipal pasa a un aljibe desde el que se suministra el agua a todo el establecimiento. Este aljibe es tratado a través de un dosificador de cloro automático de forma continuada. Diariamente el jefe de servicios técnicos controla los niveles de cloro y temperatura en los puntos más cercanos y en los más alejados y se realizan las inspecciones mensuales a través de una empresa autorizada.

Parte del agua pasa por un proceso de osmosis para que sea consumida en puntos donde la pureza del agua reviste gran importancia (consumo, cocina).

AÑO	CONSUMO AGUA	CONSUMO AGUA POR ESTANCIA
2006	15.011 litros	220 l/ estancia
2007	15.158 litros	258,11 l/ estancia
2008	11.156 litros	216,86 l/estancia
2009	13.989 litros	343,56 l/estancia





DECLARACIÓN MEDIOAMBIENTAL

Hotel PALMIRA CORMORÁN



El aumento del consumo de agua es debido a una avería en la piscina. Se vació el aljibe, se pintó y se selló para paliar las pérdidas de agua que estaba teniendo pero con el paso del tiempo seguía perdiendo agua. Se ha planificado para el cierre de la temporada 2010 realizar una reforma completa de dicha piscina.

Se está llevando a cabo un estudio de ahorro de agua con los productos Wasaco. Dicho estudio consiste en cambiar las boquillas de los sanitarios, las duchas y la cocina, por otras que reducen el consumo de agua caliente en un 50%, además de representar un ahorro en el agua fría. Los productos empleados usan la tecnología de cámaras a presión, con un consumo de agua entre el 35-50% menos.

Según el estudio, el sistema reduciría el gasto de agua en una habitación en 48 m³ al año. Esto representa un ahorro anual de agua y energía notable.

Este año no existe ahorro debido a la avería detectada en una de las piscinas del hotel.

Se han tomado medidas para minimizar el consumo de este recurso, a través de la sensibilización tanto a clientes como a empleados.

Asimismo, el riego del jardín se realiza por aspersión y goteo, optimizando así el consumo de agua para este fin.

En cuanto a las aguas de las piscinas, se llevan al día todos los controles exigidos en el libro de piscinas que tiene el personal de servicios técnicos y mediante controles periódicos de empresa externa.

Las **aguas residuales** del establecimiento se generan principalmente en los departamentos de cocina, pisos y restauración. Estas son vertidas a la red de alcantarillado público de Peguera mediante 2 puntos de vertido, uno de pluviales y otro de fecales. Las aguas van a la Estación Depuradora de Aguas Residuales (EDAR) de Peguera, gestionada por Calviá 2000.

El Hotel realiza anualmente un **análisis de las aguas residuales** para controlar los vertidos ocasionados por las actividades del establecimiento. En el cuadro siguiente se exponen los parámetros resultantes de los últimos controles realizados sobre el vertido de las aguas residuales del hotel, que muestra estar por debajo de los niveles máximos permitidos por la legislación vigente, excepto algunos parámetros ya que alguna de las muestras del año 2009 fueron tomadas en zonas cercanas a la cocina y grasas y detergentes en suspensión aumentan.



DECLARACIÓN MEDIOAMBIENTAL

Hotel PALMIRA CORMORÁN



ANÁLISIS DE AGUAS RESIDUALES	VALOR ANÁLISIS 2008	VALOR ANÁLISIS 2008	VALOR ANÁLISIS 2009	VALOR ANÁLISIS 2009	MARGEN TOLERADO
	AGOSTO	OCTUBRE	AGOSTO	OCTUBRE	
pH (20°C)	7.02	7.62	7.6	7.61	6-9
DBO ppm	<5	<5	<5	<5	<500
DQO ppm	98.5	51.3	2.9	29	<800
Sólidos en suspensión ppm	6.0	<1	6	13	<400
Aceites y grasas ppm	9.6	7.2	43.2	7.6	...
Detergentes no biodegradables ppm SAAM	0.20	1.73	0.9	0.55	Ausencia

Fuente: Análisis Quimiotest.

En la Ordenanza Municipal de Policía y Buen Gobierno de Calviá queda establecido que no se puede verter cualquier sustancia comprendida en el anexo 2 del Reglamento de Actividades Molestas, Insalubres, Nocivas y Peligrosas. Como margen tolerado, se indican las concentraciones máximas de la normativa municipal de Palma, ya que en las ordenanzas de Calviá no aparecen dichos valores.

Los valores de aceites y grasas son un poco elevados, se le comunica al jefe de cocina para que tomen medidas preventivas al respecto y se informa al jefe de servicios técnicos para que realice una inspección periódica de dichas aguas residuales.

Se realiza una hipercloración anual, a través de una empresa externa. Se hipercloró el aljibe hasta obtener 20 ppm de cloro. Se abrieron todos los grifos del hotel analizando constantemente la cantidad de cloro obtenida. Tanto en el agua fría como en el agua caliente se obtuvo una dosis superior a los 18 ppm. Al día siguiente se neutralizó el exceso de cloro con tiosulfato sódico. Se vació el aljibe y los acumuladores y se limpiaron a fondo con cepillos e hidrolimpiadores. Una vez limpios, se llenaron nuevamente y se reestablecieron los valores de cloro mediante dosificadores.

Ahorro de agua



DECLARACIÓN MEDIOAMBIENTAL

Hotel PALMIRA CORMORÁN



En la cocina se utiliza agua a presión tanto para enjuagar el menaje como para limpiar las superficies, para disminuir el consumo del agua.

El riego de las zonas verdes se realiza en las horas de menor evaporación del agua.

5.4. GESTIÓN DE LA ENERGÍA (ELECTRICIDAD Y GAS).

El consumo de electricidad está relacionado con los equipos de aire acondicionado-calefacción, las instalaciones del hotel y las temperaturas del año considerado.

Los consumos de energía (electricidad y combustibles) del hotel se controlan y se registran regularmente, dando los siguientes resultados de consumos por estancia:

CONSUMO DE ENERGÍA	2006	2007	2008	2009
Electricidad kWh	894.740	832.987	790.443	572.825
Gas propano Kg	2.100	2.065	1.920	1.462
Gasoil litros	68.702	56.014	51.800	53.945

CONSUMO DE ENERGÍA	2006	2007	2008	2009
Electricidad kWh./estancia	13.10	14.18	15.36	13.44
Electricidad kWh./m ²	117.92	109,78	104.17	72.13
Gas propano Kg./ estancia	0.031	0,035	0.044	0.035
gasoil l./ estancia	1.01	0,95	0.96	1.32
Gasoil l./m ²	9.05	7,38	6.56	7.1

m² = metros cuadrados construidos

Fuente: registros internos de seguimiento y facturación de los recibos de los suministros.

Estancia: se entiende persona por día.



DECLARACIÓN MEDIOAMBIENTAL

Hotel PALMIRA CORMORÁN



El consumo de electricidad por estancia ha disminuido con respecto a los dos últimos años al igual que el consumo por metro cuadrado, gracias a la colaboración de clientes y empleados en eficiencia energética (utilización de bombillas de bajo consumo y buenas prácticas ambientales).

El consumo de Energía Eléctrica se calcula en base a las estancias para comparar cual es el gasto por estancia con respecto al total de consumo anual.

Los meses de más alto consumo eléctrico son los de verano debido al uso del aire acondicionado. Respecto al consumo de gas, los meses de más consumo son los correspondientes a los más fríos, debido al uso continuado de la calefacción.

El consumo de gas propano disminuye un 20% con respecto al año 2008, debido al descenso en el número de estancias con respecto a otros años y a las buenas prácticas ambientales.

Las habitaciones disponen de un tarjetero que desconecta la iluminación en ausencia del cliente, excepto el minibar que permanece activado para mantener las bebidas frías (el minibar es un servicio opcional para los clientes).

Se están sustituyendo progresivamente las luces halógenas de 50 w por las de 35 w en habitaciones y pasillos.

En las habitaciones hay instalados desconectores automáticos de climatización en los ventanales, para que al abrirse las puertas se desconecte el aire acondicionado.

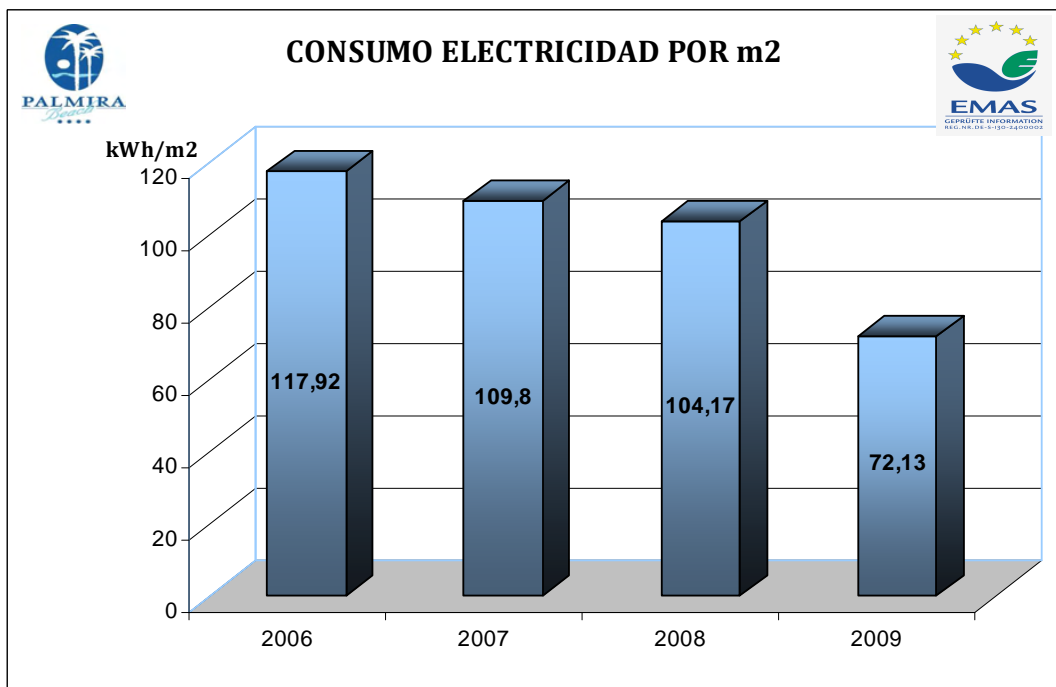
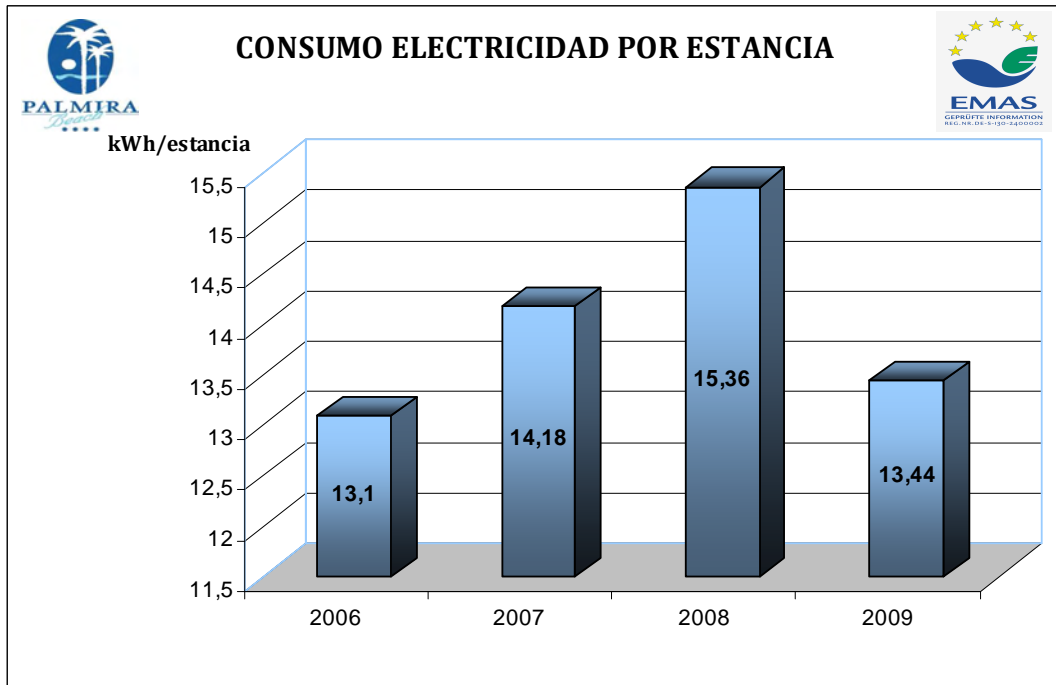
El consumo de gasoil ha aumentado, no alcanzando el objetivo planteado en el Programa Ambiental, se tomarán medidas para disminuir dicho consumo, aunque en parte ha sido debido a las temperaturas un tanto extremas del año 2009 y a que la piscina climatizada permaneció abierta más tiempo de lo habitual en otros años.

Al seguir aplicando medidas para el ahorro energético, controles de luces por horario y por nivel lumínico, buenas prácticas por parte del personal, bombillas de bajo consumo, se sigue marcando una tendencia hacia el control en los totales de consumo energético, para mantenerlo dentro de unos valores recomendables en un hotel de nuestras características.



DECLARACIÓN MEDIOAMBIENTAL

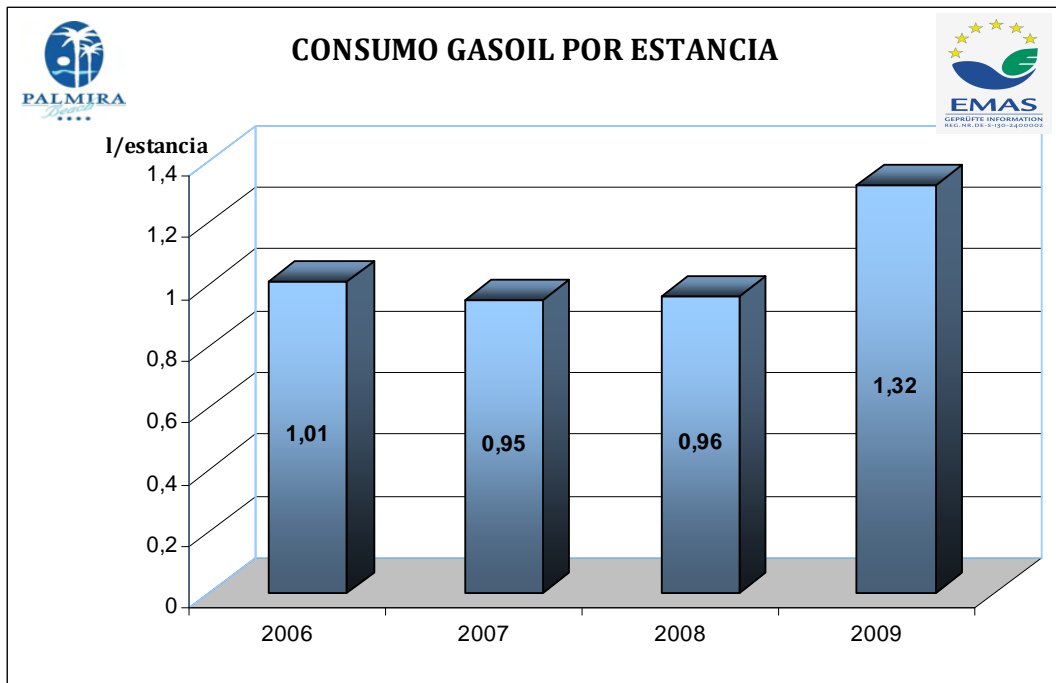
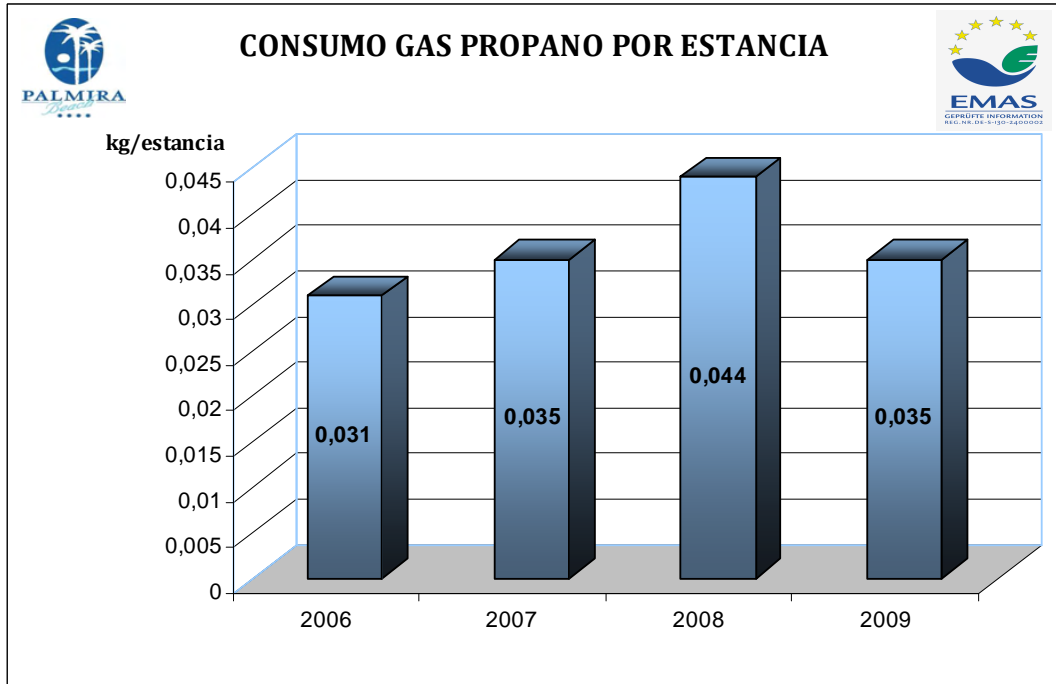
Hotel PALMIRA CORMORÁN





DECLARACIÓN MEDIOAMBIENTAL

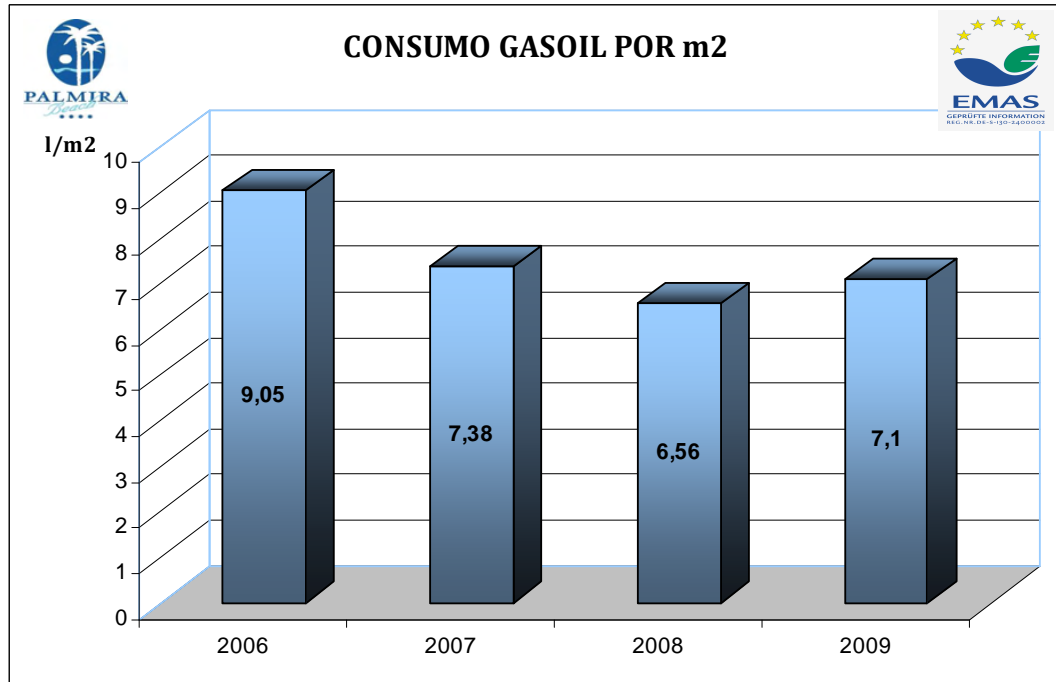
Hotel PALMIRA CORMORÁN





DECLARACIÓN MEDIOAMBIENTAL

Hotel PALMIRA CORMORÁN



El hotel cuenta con dispositivos de ahorro energético, tanto para energía eléctrica como para gasoil:

- Desconexión general de energía en habitaciones.
- Doble acristalamiento
- La iluminación del restaurante es por zonas
- Sistema de apagado de aire acondicionado con apertura de ventanas.
- Termostatos en habitaciones, recepción, restaurante, administración, dirección y bar.



DECLARACIÓN MEDIOAMBIENTAL

Hotel PALMIRA CORMORÁN



5.5. CONSUMO DE MATERIAS PRIMAS.

El consumo de materias primas en el hotel es elevado, especialmente en productos de alimentación, bebidas y papel. El consumo mayoritario de productos peligrosos son los de limpieza, los utilizados para el mantenimiento del edificio y los de tratamiento del agua de la piscina. En consecuencia, todos estos productos implican generación de un importante volumen de residuos de envases y embalajes, cuya recogida selectiva se efectúa con especial atención para llevarse a cabo posteriormente el reciclaje ó destrucción externa conveniente.

El Hotel Palmira Cormorán ha tomado como medida respetuosa para/con el medio ambiente tratar de reducir el consumo de productos que sean perjudiciales para éste o bien disminuyendo la aplicación mediante dosificadores o bien sustituyendo a éste tipo de productos por otros menos agresivos para el entorno.

Para ello, se ha comunicado a nuestros proveedores la implantación del Sistema de gestión ambiental, solicitándoles información respecto a si tienen productos menos nocivos para aplicar criterios de compra verde. El responsable de compras dará preferencia a proveedores locales, productos ecoetiquetados y optimización de envases y embalajes.

El sistema de compras del Hotel registra todas las compras y se establece un stock mínimo de almacenaje en función de la previsión de ocupación, el tipo de clientela y la frecuencia de reposición de los proveedores.

Así en la gestión del papel, y como muestra de aplicación de Criterios de Compra verde, el Hotel compra:

- rollo de papel de cocina 100% reciclado.
- Papel reciclado para su uso en recepción y dirección.

Asimismo, aplica el uso de Buenas Prácticas ambientales en sus actividades diarias, p.ej.:

- uso de papel por ambas caras en recepción.



DECLARACIÓN MEDIOAMBIENTAL

Hotel PALMIRA CORMORÁN



- instalación de secamanos de aire con sensor.

En el consumo de papel reciclado, hay que señalar que muchos de los fax que se enviaban impresos, ahora se mandan directamente desde el ordenador, con lo que no se tienen que imprimir y por tanto se ahorra papel.

Además se ha seguido empleando en recepción la impresión por las dos caras, cuando son documentos internos y esto se puede hacer.

El consumo de papel es difícil de cuantificar a través de facturas porque todos los paquetes de folios que compra el jefe de economato se llevan al Hotel Palmira Beach (una única factura) y después el Palmira Cormorán solicita los paquetes necesarios cada semana. Por lo tanto, el control no es tan sencillo, se podría realizar una estimación aproximada del número de paquetes comprados anualmente y comprobar si existe ahorro con respecto a otros años (pero, siempre en general de los cinco hoteles).

Desde la dirección del Hotel, se han tomado una serie de medidas para la reducción del consumo de cualquier tipo de producto, como por ejemplo, la instalación de dosificadores de productos de lencería o la dosificación automática para productos de piscina, fosa séptica y lavandería.

Otro aspecto muy importante a tener en cuenta es la disponibilidad de todas las fichas de seguridad de los productos en cada departamento que los utiliza, para conocer sus características químicas y posible actuación en caso de emergencia.

Para controlar el uso correcto y en las cantidades establecidas de productos de limpieza, la gobernanta lleva un **registro de consumo** de dichos productos por cada una de las camareras de limpieza de pisos.

PRODUCTOS	2007 Envases/año	2008 Envases/año	2009 Envases/año
J-FILL (Desincrustante para cuartos de baño)	12	12	10
DIXIT AMONIACAL	73	82	34
PRONTO	49	58	32
CLEVER-SHINE	15	12	9
INSECTICIDA SPRAY	11	7	4
LEJIA	152	181	109



DECLARACIÓN MEDIOAMBIENTAL

Hotel PALMIRA CORMORÁN



El descenso en el consumo de lejía es debido a la disminución en el número de estancias y por tanto, de la frecuencia de limpieza de habitaciones.

La cantidad de insecticida en spray disminuye porque en 2008 y 2009 se distribuyen por todas las instalaciones del hotel trampas para los bichos que pueden aparecer en él.

Los datos de consumo del año 2009 de los productos de limpieza muestran una disminución con respecto a otros años, tanto por el menor número de estancias como por las buenas prácticas ambientales.



DECLARACIÓN MEDIOAMBIENTAL

Hotel PALMIRA CORMORÁN



5.6. EMISIÓN DE RUIDO.

El ruido generado por el hotel en condiciones normales procede de las actividades habituales de los clientes internos y externos, y de la maquinaria instalada.

Se ha redactado y aprobado el día 29 de julio de 2008, un Estudio Acústico del hotel. Con ello se certifica el cumplimiento del apartado a) del artículo 5 del Decreto 62/2007, de 18 de mayo, sobre las actividades secundarias de música, entretenimiento u ocio desarrolladas en terraza, espacio, recinto o similar al aire libre, y así garantizar el cumplimiento de las exigencias de dicho decreto y de la normativa sectorial de aplicación relativo a la incidencia real de la actividad en su entorno.

La actividad principal del hotel se complementa con música, desarrollada en la terraza al aire libre, debiendo por tanto, ampliar la licencia de apertura y funcionamiento, mediante la tramitación y obtención de la licencia.

Los resultados de dicho estudio son los siguientes:

ESTACIÓN	DISTANCIA (M)	HORARIO	MEDICIONES			NIVEL Db (A) promedio
			Laf M1 max	Laf M2 min	Laeq M3 prom	
1	20	21:40	66,8	52,8	61,3	61,2
		21:42	65,2	53,1	60,6	
		21:44	68,7	54	61,7	
2	30	21:50	59,6	54	57,0	58,0
		21:52	60,7	54,6	58,1	
		21:54	63	55,3	58,9	
3	20	21:57	63,3	56,3	60,9	59,8
		21:59	63,5	56,3	60,3	
		22:01	60,7	55,1	58,1	
4	7	22:05	69	60	64,5	64,7
		22:07	66,4	60,5	63,7	
		22:10	71	57,6	65,9	

El resultado de la sonometría es Satisfactorio.



DECLARACIÓN MEDIOAMBIENTAL

Hotel PALMIRA CORMORÁN



5.7. SITUACIONES DE EMERGENCIA.

Para el control de los aspectos ambientales en Situaciones de emergencia el Hotel dispone de Planes de Actuación:

- en caso de **incendio** en almacén de materias peligrosas
- en caso de **vertido** accidental de sustancias peligrosas
- rotura de depósitos de gasóleo o propano
- inundaciones
- pérdida de gas refrigerante
- rotura de transformador de AT

Se han identificado los posibles **aspectos ambientales** que se derivarían de dichas situaciones de emergencia y se ha formado a todo su personal respecto a la actuación en este tipo de situaciones.

Se dispone del Plan de Emergencia que está bajo el control del responsable de medio ambiente y en conocimiento de los directores del hotel.

FUGAS DE GASOIL:

Se ha realizado una prueba neumática del depósito de combustible líquido, el día 12 de mayo de 2004. El depósito tiene 10.000 litros, el resultado de dicha prueba es que no se observa ninguna fuga ni deformación permanente de la chapa durante la misma.

VERTIDO ACCIDENTAL DE SUSTANCIAS PELIGROSAS:

El vertido de sustancias peligrosas puede darse principalmente en el caso de productos de limpieza y otros productos de mantenimiento almacenados.

Aspectos ambientales a controlar:

- Contaminación de aguas
- Contaminación del suelo
- Producción de emisiones gaseosas y olores
- producción de residuos especiales
- Fugas de gas refrigerante



DECLARACIÓN MEDIOAMBIENTAL

Hotel PALMIRA CORMORÁN



En el Hotel se han aplicado medidas de seguridad (como cubetos de retención), así como compra de producto absorbente a utilizar en caso de vertido y gestionado por empresa autorizada una vez generado.

EN CASO DE INCENDIO:

Aspectos ambientales a controlar:

- Emisión de gases de combustión
- Emisión de gases de extinción de incendio
- Generación de aguas residuales contaminadas

El hotel dispone de un Plan de Emergencia, y se realizan simulacros anualmente.

Realización anual de un simulacro de incendio en las instalaciones del Hotel. El último a fecha 9 de septiembre de 2009.

El Plan de Emergencia y autoprotección se ha adecuado al nuevo decreto autonómico 1468/2008.

Igualmente, el mantenimiento preventivo que realiza el hotel, así como las medidas contra incendio de que dispone, hacen que el riesgo sea mínimo.

El hotel dispone en diferentes espacios, de diversos sistemas de prevención y extinción como detectores de humo, luces de emergencia, extintores y BIEs (bocas de incendio equipadas).

Como objetivo para los próximos años se plantea realizar simulacros de accidentes ambientales, para mejorar la reacción frente a estas situaciones que se pueden generar en cualquier momento. En 2010 se realizará un curso formativo de Emergencias Ambientales para todo el personal del hotel, concretamente de vertido de líquidos peligrosos, en los departamentos de servicios técnicos y de pisos.

Se realiza formación anual sobre el Plan de Emergencia que tiene implantado el hotel. Seminario de formación sobre los aspectos genéricos de un plan de emergencia y su aplicación al plan de emergencia de la empresa, con una duración aproximada de una hora.



DECLARACIÓN MEDIOAMBIENTAL

Hotel PALMIRA CORMORÁN



Con el objetivo de evitar que sucedan inundaciones y fugas, se fomenta la prevención y el mantenimiento diario, realizándose un seguimiento de las reparaciones y problemas localizados (control de SSTT), para observarse en las instalaciones o equipos cuáles presentan problemas de forma continuada.

LEGIONELLA

Cumpliendo con la normativa vigente por la que se establecen los criterios higiénico-sanitarios para la prevención y control de la Legionelosis, según el Real Decreto 865/2003, se realizan los controles y análisis de Determinación de Presencia de Contaminación por Legionella, siendo el **resultado de AUSENCIA** de *Legionella pneumophila* de todas las analíticas.

Cada año se realiza una hipercloración del aljibe para asegurarse de la ausencia de Legionela en todas las instalaciones del hotel.

El informe de los análisis realizados el día 13/02/2009 por la empresa Quimiotest, S.L., **indica la AUSENCIA** de *Legionella pneumophila*.

Los distintos tipos de muestras analizadas son las siguientes:

- Agua fría sanitaria (distintas habitaciones)
- Agua caliente sanitaria (distintas habitaciones)
- Agua fría sanitaria aljibe
- Agua caliente boiler
- Agua fría depósito osmosis
- Agua fría sanitaria fuente trasera
- Agua fría sanitaria descalcificador

Se ha realizado un curso formativo al personal de mantenimiento sobre instalaciones de riesgo frente a Legionella (desde el 27/07/2009 hasta el 5/08/2009, presencial y online).

6. PROGRAMA AMBIENTAL

2009

El hotel Palmira Cormorán ha elaborado un Programa Medioambiental, donde se reflejan los objetivos y metas ambientales que se han marcado a corto, medio y largo plazo. Estos han sido establecidos a partir de la evaluación de los aspectos ambientales significativos.



DECLARACIÓN MEDIOAMBIENTAL

Hotel PALMIRA CORMORÁN



En el programa ambiental 2009 se recogen objetivos medibles y realistas, tales como la reducción del consumo eléctrico, mejora de la recogida selectiva en todos los departamentos implicados, reducción de consumo de papel, búsqueda de productos alternativos, control de residuos generados, mejora de la comunicación externa e interna, apuntando que la consecución de estos objetivos se ha evaluado de manera positiva por parte del comité de gestión.

Uno de los objetivos planteados en el 2009 es la reducción de un 4% del consumo de electricidad. Las metas ambientales son el control de las luces en las instalaciones, aprovechando la luz natural y sustituyendo poco a poco todas las bombillas normales por otras de bajo consumo y formación de empleados en ahorro energético. Las bombillas cambiadas hasta el momento son aproximadamente dos tercios de las existentes en el hotel. Se implantan nuevas actitudes en empleados de administración como poner los PCs en opción de ahorro de energía cuando no se utilizan.

Los datos de consumo de electricidad obtenidos, indican una disminución de consumo por estancia de un 12,5% y de consumo por metro cuadrado de 30,76% alcanzándose el objetivo fijado.

En 2009 el consumo de gas propano por estancia disminuye unas décimas, esto es debido a que el consumo tanto de energía y de electricidad va ligado íntimamente con la ocupación (nº de estancias) del Hotel y en comparación con otros años en 2008 y 2009 ha disminuido la ocupación.

El consumo de gasoil aumenta un 4.1%, planteándose nuevas medidas de ahorro más eficaces.

El consumo de agua ha aumentado debido a una avería en la piscina principal del hotel, con la consiguiente fuga de agua, reparándose en el menor tiempo posible, aunque en el hotel existe una tecnología implantada para el ahorro de agua.

Otro objetivo a destacar es la reducción del consumo de papel, para ello se propone la utilización del papel a doble cara y como novedad se sugiere imprimir el comprobante de transmisión del fax en la misma hoja enviada o recibida y la utilización de la cara no impresa para notas. Se crean modelos oficiales de impresos en papel reciclado.

El control del consumo de papel es difícil ya que todo el papel que se utiliza en los cinco hoteles de la compañía se almacena en el hotel Palmira Beach, y es



DECLARACIÓN MEDIOAMBIENTAL

Hotel PALMIRA CORMORÁN



complicado llevar un control exacto de qué paquetes de folios sólo son utilizados por el Cormorán. Las facturas reflejan el total de paquetes, no por hoteles.

La formación de los nuevos y antiguos empleados en materia de sensibilización ambiental es importante para conseguir todos los objetivos, ya que deben conocer cómo pueden ayudar y qué medidas tomar para la reducción de consumos.

Se pone a disposición del público, tanto en la web como en la recepción del hotel, la Declaración y la Política Ambiental actualizadas.

La recogida selectiva de residuos reutilizables, ha conseguido reducir el residuo urbano mezclado. La meta es llegar a contabilizar los residuos generados por los clientes, ya se realiza con aerosoles de las habitaciones.

En relación a los residuos peligrosos se ha contratado una empresa que gestiona dichos residuos, y se responsabiliza de su posterior tratamiento.

El objetivo particular sobre los residuos de aceite vegetal es mejorar su gestión, reducir su producción en un 20% y la meta es formación ambiental en cocina y compra de comida preparada.

Las grasas generadas al limpiar las campanas extractoras de la cocina, se juntan con el aceite vegetal generado en la propia cocina.

En relación al consumo de materiales, se busca reducir el uso de sustancias tóxicas y peligrosas, mediante la búsqueda de productos más ecológicos.

La normativa, que se aplicará en el año 2010 referente a los gases refrigerantes, prohibirá el uso de ciertos gases refrigerantes como el R-22. El comité vio la necesidad de ir sustituyendo el gas R-22 por gases definitivos y estableció que se haría de forma gradual, ya que supone la desaparición de la mayoría de las máquinas actuales. Se realiza un control anual de las cantidades de HCFC repuestas, debido a pequeñas fugas que puedan sufrir los aparatos. El frigorista de la empresa, lleva un control de las reparaciones en las cámaras frigoríficas, con fecha y desarrollo de los trabajos realizados.

Con el objetivo de mejorar la comunicación externa, se envían correos electrónicos y fax a las empresas subcontratadas con el fin de informarles del Sistema de Gestión Ambiental y conocer sus características y de qué manera gestionan los residuos generados en el hotel.



DECLARACIÓN MEDIOAMBIENTAL

Hotel PALMIRA CORMORÁN



Los detectores iónicos están repartidos por todas las instalaciones del hotel. Están disponibles para consulta sus fichas técnicas, teniendo en su posesión una copia el jefe de servicios técnicos.

En la recepción del hotel ayudan al sistema con distintas acciones ambientales: direccionando a los clientes hacia tour operadores locales, recomendando tradiciones, cultura, arte y cocina locales y ofreciendo mapas turísticos y rutas en reservas naturales de la isla.

Para la elaboración del Programa Ambiental 2010 se tendrá en cuenta el grado de cumplimiento de los objetivos planteados en el año 2009 y las sugerencias tanto de los clientes externos como internos.

7. FORMACIÓN Y SENSIBILIZACIÓN

Formación y sensibilización a Los Empleados

El Hotel Palmira Cormorán garantiza la adecuada formación y sensibilización sobre Medio Ambiente de todas las personas implicadas en el Sistema de Gestión Ambiental al considerarla básica para el proceso de implantación y mantenimiento del SGA.

Se han organizado varios cursos de formación por parte de empresas externas y charlas a nivel interno para los empleados durante el año, tratando de conseguir concienciar al personal en la implantación de Buenas prácticas llevando al hotel así a una situación de mejora ambiental y en ocasiones económica. Se ha programado para el año 2010 realizar un curso de formación en emergencias ambientales para todos los empleados, con su simulacro ambiental correspondiente.

En el año 2009 se realizan varios cursos, unos destinados a todos los empleados y otros para ciertos departamentos.

Para todos los empleados se realiza un curso sobre prevención de incendios y simulacro; curso a distancia de sensibilización medioambiental (ahorro de agua).

Según departamento: socorrista de piscina, para camareros del bar de la piscina; mantenimiento de piscinas, para departamento de servicios técnicos; manipulador de alimentos, para cocineros; atención al cliente, para recepción, comedor y bar.



DECLARACIÓN MEDIOAMBIENTAL

Hotel PALMIRA CORMORÁN



FORMACIÓN AMBIENTAL 2009

TRABAJADOR	PERÍODO	CURSO	NºHORAS
TODOS LOS EMPLEADOS	31/07/2009 (presencial) 28/08/2009 (on-line)	Sensibilización ambiental (ahorro de agua)	10 horas

El Hotel trata de recordar diariamente la implantación de estas buenas prácticas al personal mediante la cartelería ubicada en zonas estratégicas del hotel.

Sensibilización a los clientes

Para la consecución de nuestros objetivos en el sistema de mejora continua la participación de nuestros clientes en las medidas de protección al medioambiente es un elemento clave. El Hotel informa a sus clientes, invitándoles a que contribuyan al ahorro de agua y energía, reducción de ruidos, así como a la separación de residuos.

Por ello, el Hotel Palmira Cormorán ha colocado cartelería de ahorro de agua en las habitaciones, invitando al cliente a contribuir.

La política medioambiental del Hotel está traducida a cuatro idiomas y a disposición de quien la solicite en la recepción del mismo, junto a la Declaración Ambiental del año 2009.

En la página web del hotel está disponible la Política Ambiental y la Declaración Ambiental actualizada.

En la entrada principal del hotel se ha colgado la placa que informa de la posesión de una certificación EMAS.

En todas las habitaciones el cliente encuentra, en su propio idioma, un tríptico, elaborado para los hoteles con EMAS por la Consejería de Medio Ambiente del Gobierno de las Islas Baleares, donde se le explica que es EMAS, que hace el hotel para proteger el medio ambiente y en que puede colaborar él, como cliente, en la preservación del medio ambiente.



DECLARACIÓN MEDIOAMBIENTAL

Hotel PALMIRA CORMORÁN



El Tour-Operador durante el cocktail de bienvenida, informan a los clientes sobre el sistema de gestión medioambiental que posee el hotel, pidiéndoles su colaboración.

8. PRÓXIMA DECLARACIÓN MEDIOAMBIENTAL

La siguiente declaración medioambiental del Hotel Palmira Cormorán se presentará para validación anualmente, con el objetivo de actualizar sus principales contenidos.

9. VALIDACIÓN

Esta declaración ha sido validada por SGS IBÉRICA, verificador ambiental acreditado por ENAC N° ES/V/0009.

Yolanda Carrasco-Palmira Hotels

PALMIRA
Hotels



DECLARACIÓN MEDIOAMBIENTAL
Hotel PALMIRA CORMORÁN



Verificado el sistema y validada la Declaración por: Daniel Ferrer.

Fecha: 07 de Julio, 2010.

ENTIDAD DE VERIFICACIÓN MEDIOAMBIENTAL SGS. IBÉRICA.

Nº Acreditación ES-V-0009



Este documento consta de 41 páginas selladas.